

sent). Turen derop gik godt, selv om flere sad og nikkede med hovederne. Vi blev modtaget af en K&L-medarbejder og af en af de ansatte på Værket.

Rundturen startede med, at vi så alt det udendørs, og da vi var blevet mere eller mindre stivfrosne, gik vi ind og så kontrolrummet. Vi gik derefter til den gamle bygning og så, hvordan et el-værk virker. Kyndbyværket skulle udvides med 6-8 gasturbiner med ialt ca. 350 megawatt.

12 startede vi hjemturen, og undervejs fik vi en forfriskning fra et par medbragte kasser.

Venlig hilsen  
Jan Andersen

## Nytårskonkurrencen

Det kunne have været bedre rent kvantitativt - 43 besvarelser kom ind. OK! Dette kræver mere skrivearbejde end en »kryds og bolle-konkurrence«. Men nok om det. Kvaliteten er »hjemme«. Langt de fleste af indsenderne har ordentlig været på jagt med at finde overtrædelser af sikkerhedsregulativet. Det er ganske utroligt, hvad øjnene er faldet på. Bedømmelseskomiteen anser det for umuligt her at komme ind på de mange skarpsindige »nærkninger, som besvarelsene indeholder, og hvis vi også udelader de humoristiske iagttagelser såsom, at Anton ikke havde iltmaske på under nedturen, - havde glemt den »halve skrue« i det baglæns svanhop osv., kan vi efterhånden gå over til resultatet:

Ud af de 6 bedste besvarelser, som alle dækkede samtlige principielle fejl, som tegningen forsøgte at lægge op til, blev Leo Grand IA udtrukket som vinder af 1 fl. Cognac.

Endvidere blev »Sherry-vinderne« udtrukket som følger:

Kurt Stilling Larsen (lærling)	IA
Fl. Jørgensen (3487)	A
P. Neidhart	A
Kurt Petersen (3128)	A
J. Høxbro Madsen (Lærling)	A
E. Munk Christensen	A
Iris Gullitsø	kp
H.E. Mortensen	E
Mogens Haagensen	A
Michael Poulsen (Lærling)	IA

## LØSNING

Der var fra sikkerhedsudvalgets side regnet med 6 generelle fejl som grundlag for opgaven:

1. For højt i forhold til bredden (mindste side).
2. Mangler diagonalstivere.
3. Mangler leiter med rykkurv.
4. Rækværk på platform for lavt.
5. Mangler bremsere.
6. Ophold på stillads under transport forbudt.

Vi har benyttet en professionel tegner til opgaven. Tegneren har en vis frihed over for opgaven, og der var derved fremkommet flere såkaldte fejl, som heldigvis blev opdaget af mange. Der var bl.a. tale om planke-understøtter og stopklodser, skrue til fastgørelse af hjul, for stor hastighed under flytning, manglende styreliner og (K)Lerbert mangler hjælm).

Tak til indsenderne. Det var alt ialt en opmuntring i vort arbejde med sikkerhed.

Sikkerhedsudvalget + red.

## SPORTEN...

### BADMINTON

Med et »smash« røg vi ind i det nye år, og medens det endnu synger i strengene, vil vi i tankerne bevæge os tilbage til »sidste« år, som jo skiller første halvdel af sæson 1972/73.

Vi noterer med tilfredshed en fremgang i det aktive medlemstal inden for badminton til trods for, at det ved sæsonens start så ud som om mange havde svært ved at få gang i »koderne« efter sommerens dasen. Det blev endog muligt at tilmelde 2 hold til den årlige holdturnering i Firmaklubbernes Boldspil Union (F.K.B.U.). Hold 1 har jo gennem de sidste to sæsoner spillet sig op gennem rækkerne og er i år i C-rækken. Det er hidtil ikke gået for godt, men måske lykkes det alligevel at få en nogenlunde placering inden vi er færdige. Hold 2 er startet i begynder-rækken og består af lutter nye ansigter. Der har været spillet 3 kampe, hvoraf en er tabt og to spillet uafgjort, - en god status for et nyt hold.

Der er p.t. 30 aktive medlemmer i badminton.

Den årlige »Nylon«-turnering, i hvilken der spilles med nylonfjerbolde (heraf navnet) blev denne gang for K&L's vedkommende afviklet med 19 tilmeldte deltagere fordelt på 17 kampe. De endelige resultater heraf er endnu ikke indløbet, men der skulle være gode udsigter til et par præmier til skabet. Mødeprocenten ved Nylonturneringen har været ret ringe i det hele taget, men det burde være uønskeligt, at vi hos K&L yder et mærkbart bidrag i den gale retning, derfor: HVIS DU DELTAGER I EN TURNERING, - SÅ MØD OP, ER DU FORHINDRET, - SÅ MELD I DET MINDSTE AFBUD  
**NYTÅRSØNSKER!**

Endnu flere aktive, i særdeleshed damer. Bedre spilletider. Flere baner.

Tak til alle for jeres indsats i den rette ånd. På gensyn resten af sæsonen, og GODT NYTÅR.

Udo Sayk.

### Interesseret i Badminton??

Meld dig før din kollega!  
Ved enten at

møde op en spilleaften i  
**HERMES IDRÆTSHAL**, Steen Winkel-

Ansv. redaktør: J. Hartvig. I redaktionen: V. Mortensen, G. Riel, C. Henriksen. Lay-out: P. Boesen. Kemp & Lauritzen, Roskildevej 12, 2620 Albertslund.

vej 19, fredage kl. 22 til 23  
eller:

Send et kort til mig:

Udo Sayk  
Hortensiavej 3  
2600 Glostrup.

Eller tag telefonen og ring:  
p.t. (01) 29 08 88

## Personalialia...

### JUBILÆUM



Korrespondent Margrethe Nielsen  
50 år hos K&L den 5. januar.

- 1.3. kan indkøbschef, prokurist  
H. Vendelbo fejre 25 års jubilæum.

### TILTRÆDELSER

- 2.1 Hanne Helweg, omstilling.
- 1.2 Jan Stegger Petersen, ing. VTA.

### FRATRÆDELSER

- 31.1 A. Stærkær, omstilling.
- 31.1 Lis Damgaard, bogholderiet.

### K)erbert udtaler:



Det er vidunderligt, at naturen har indrettet det sådan, at det bliver koldere, efterhånden som vinteren nærmer sig.



# - aktuelt

NR. 1

JANUAR 1973

5. ÅRGANG



# En nytårshilsen

v. dir. H. Willumsen.

Når disse linier skrives, er året 1972 historie. Hvordan gik det så for os hos Kemp & Lauritzen. — Jeg håber, alle KL'ere synes, det er gået godt for hver enkelt og deres familie. For firmaet ser det ud til efter det foreløbige regnskab, at det 90. år rent økonomisk er vel overstået med et pænt resultat, og det vil jeg takke alle vore medarbejdere for. Et godt resultat kan kun opnås ved, at alle har udført et godt stykke arbejde, hvad enten det gøres ude på den enkelte arbejdsplads eller hjemme på tegnestuen eller kontorerne — og egentlig også i de enkelte hjem.

Vi har i 1972 været nogle færre beskæftiget end i 1971, og selv om vor ordrebeholdning ved årsskiftet er omtrent ligesom ved sidste nytår, d.v.s. ca. 100 millioner kroner, tror jeg ikke, beskæftigelsen bliver større i det nye år, men der er da håb om, at den heller ikke falder.

Vi hører jo desværre fra vore gode forbindelser inden for rådgivende ingeniører og arkitekter, at deres belastning for tiden ikke er særlig god og uden egentlig udsigt til, at det bliver bedre i den nærmeste fremtid. Der er dog meget, der tyder på, at der vil ske en ekspansion i byggesektoren nu, hvor Danmark er indtrådt i Det Europæiske Fællesskab. Adskillige firmaer både hjemlige og udenlandske vil sikkert snarest starte projekteringen af nye fabriksanlæg eller udvidelser af bestående virksomheder, men vi må nok have nogen tålmodighed, for fra det øjeblik projekteringen begynder, og til elektrikerens skal i gang, går der jo mindst 1 års tid.

A propos ordrebeholdningen, så er det jo desværre ikke nok at have en stor ordrebeholdning, — der skal slides på den, og den skulle jo også gerne suppleres med nye ordrer. Det har desværre ikke fuldt ud formet sig, som vi kunne ønske det.

Nogle arbejder er temmeligt meget forsinket. Det gælder ikke mindst et af vore største anlæg, nemlig Herlev sygehus, hvor vi i dag havde regnet med en stor styrke elektriskere, men der er foreløbigt kun en beskedent aktivitet og dermed en betydelig mindre omsætning, end vi havde regnet med. Men som tidligere nævnt, er året 1972 gået pænt for vort gamle firma, og jeg mener også, at det kommende år vil gå godt for os alle.

I 1972 blev vor elektrikerlærlinge-klub startet, og jeg håber, det vil fremme det gode samarbejde lærlingene og alle os andre i firmaet imellem.

Som i tidligere år har vi også i sidste år investeret en hel del i uddannelsen af vore medarbejdere ved adskillige kurser. Der er undervist inden for og uden for huset, for montører, tilsynsførende og ingeniører — og ikke at forglemme inden for edb-området.

Sikkerhedsudvalgets arbejde er videreført, og jeg vil gerne her takke for det store arbejde, som sikkerhedsrepræsentanterne har udført i årets løb.

En overordentlig vigtig funktion er vort bedriftsværn, og jeg vil også sige hjertelig tak til bedriftsværnets medlemmer for de meget vigtige arbejder, de har udført, og al den tid, de har ofret i K & L's interesse.

Ligeledes en tak til medlemmerne af samarbejdsudvalget, som i årets løb har ryddet mange sten af vejen. Som i de mange tidligere år er arbejdet gået pænt og gnidningsløst.

Vort gode samarbejde med firmaerne Olsen & Meilgaard Mortensen og Glent & Co. gik upåklageligt. Det første store resultat i vort samarbejde blev færdiggjort, nemlig den meget store og smukke skole

Skt. Annæ Gymnasium — også kaldet sangskolen —, og jeg tror, at arbejdet forløb til alles tilfredshed. Med et andet stort arbejde i fællesskabet os tre firmaer imellem er vi meget langt. Det er tilbygningen til Gutenberghus — også dette arbejde synes at forløbe godt og gnidningsløst. Og fra vor akkvisitionsafdeling gøres der et ihærdigt arbejde for at skaffe flere opgaver inden for storinstallationsområdet.

Jeg skrev i august nummeret af vort gode blad *aktuelle* om Danmarks eventuelle indtræden i Det Europæiske Fællesskab. Den 2. oktober stemte et flertal af den danske befolkning for medlemskab, og vi er nu medlem. Vi har en meget betydelig gæld til udlandet. Det bliver antageligt noget mindre mærkbart at få afviklet vor gæld, nu vi er kommet ind i EF, men som jeg skrev: skal vi ud af vort gældsforhold, må vi smøge ærmerne op og spytte i nærverne i de kommende mange år.

Som lille dreng stak jeg en gang en kæp i et hul i et gammelt træ, og uheldigvis viste det sig at være et hvepsebo. Udstrømmede hvepsene, og jeg reddede mig en hel del hvepsestik. Nu gør jeg måske handlingen om igen, når jeg nævner ordene: økonomisk demokrati, nærdemokrati, medarbejderbestemmelsesret o.s.v. Men lad os da bare her i vort gode blad få en diskussion i gang.

Jeg er så absolut indstillet på det videst mulige samarbejde imellem alle K&L's medarbejdere, og sådan mener jeg, vi har fået det i mange, mange år i vort gamle firma.

Ja — så kunne man spørge: hvad med medbestemmelsesretten? Det er da klart, at hos os i de nu forløbne 90 år har nogle få mennesker, som har løbet en økonomisk risiko, også bestemt K&L's firmapolitik:

- 1) Om man ønskede og havde råd til at lade firmaet ekspandere.
- 2) Om vi skulle købe eller sælge fast ejendom.
- 3) Om vort domicil skulle flyttes og hvorhen.

4) Om hvornår vi havde råd til at bygge efter vort behov.

5) Og mange andre dispositioner.

Men alle K&L's medarbejdere har da i alderhøjeste grad været medbestemmende, fordi det har været og stadig er hver enkelt medarbejders indsats, som danner grundlag for indehavernes økonomiske dispositioner og for firmaets gode renommé og dets beståen. I de snart 50 år, jeg har arbejdet i vort firma, har den til enhver tid siddende ledelse altid rådspurgt de medarbejdere, som blev berørt, når der skulle ske ændringer i firmaets politik eller organisation.

Vi har i mange år frit kunnet indskyde kapital i firmaet og til en højere rente, end der kunne opnås i en bank — og endda uden opsigelse. Efter min mening ville det have været sådan, at dersom medarbejderkapitalen i vort firma på et tidspunkt ville have været så stor, at firmaet ikke kunne undvære hele medarbejderkapitalen uden at komme i vanskeligheder, ja — så ville det såkaldte økonomiske demokrati allerede for mange år siden have været aktuelt hos K&L.

Jeg mener også, at vore tidligere og nuværende ledere alle har stræbt efter at opretholde en god forståelse iblandt vore medarbejdere, og vi har også længe før andre i vor branche oprettet et samarbejdsudvalg, holdt orienteringsmøder, foretaget sikkerhedsarbejde og dannet bedriftsværn — alt for at fremme et godt samarbejde.

Jeg ser ikke med milde øjne på, at den nuværende regering i hastværk vil påtvinge hele det danske erhvervsliv og mange institutioner en lov om økonomisk demokrati, som efter min mening ikke er ordentligt gennemtænkt, og intet har at gøre med rigtigt demokrati, da man har glemt at gøre, som vi har gjort i mange år i vort firma, nemlig at tale sammen om sagerne. Jeg vil håbe, at man tager sig tid til at drøfte sagen med alle implicerede og derigennem få et godt resultat ud af en god sag.

Skal jeg sige det meget kort, foreslår jeg indført et frivilligt økonomisk demokrati. Og med hensyn til kapitalanbringelse mener jeg så afgjort, at det skal være den enkelte medarbejders frivillige sag, hvor meget og hvordan han vil anbringe sin kapital.

Vi skal i år have fornyet vore overenskomster parterne imellem, og på grund af ovenstående plus ligeløn m.m. tror jeg, at det bliver meget vanskelige forhandlinger, men jeg håber, at parterne kan blive enige, så vi undgår en arbejdskamp — ikke mindst fordi jeg tror, at vi blot bliver fattigere allesammen ved en konflikt.

Man råber fra mange sider om kommunikation. Ja — men vi har jo telefon, telegraf, blade, fjernsyn og mange andre kanaler. Og så har vi vort gode lille blad *aktuelle*. Jeg vil gerne her til slut bringe en særlig tak til redaktionen af *aktuelle*, fordi jeg tror, det er meget værdifuldt, at bladet udkommer som et sobert og godt blad, der er et bindeled imellem alle KL'ere.

Jeg er taknemlig for, at jeg gennem *aktuelle* har lejlighed til at bringe alle vore medarbejdere en hjertelig tak for deres indsats i det gamle år — og jeg ønsker Dem alle et rigtigt godt nytår.

H. Willumsen.

## ORDRER - TILBUD - ARBEJDER

Fra vore folk i Madrid: Gert Carlslund, Jan Lynnerup, Keld Knudsen og Ib Johansen har vi modtaget en nytårshilsen til alle hos K&L.

Harry Johansen er rejst til Zambia i begyndelsen af januar for at forestå montagen på en cementfabrik for F.L. Smidth, hvor K&L tidligere har været beskæftiget.

Vi har nu fra Islef & Co. (som var billigst ved licitationen nævnt i nr. 12, 1972) fået ordre på Falck stationen i Greve. Byggestrømsarbejder er igang. Arbejdet ledes af afd. ing. Engel med o.montør Holmgren.

Vi var med i den store licitation vedr. el-installationerne til Hundie-Centret (ca. 5 mio. kr.). Vi blev nr. 4 af 16 bydende.

Til Højgaard & Schultz har vi givet tilbud på en fabrik med tilhørende kontorhus i København i konkurrence med eet dansk og to tyske firmaer. Licitationsbestemmelserne i Tyskland varierer fra de danske, så vi kan endnu intet sige om resultatet.

Til Idrætsparken har vi givet tilbud på et længe tiltrængt nyt lysanlæg. Vi blev desværre kun nr. 3 af 4 bydende. Billigste lic.sum. ca. kr. 750.000.

På et arbejde på Vestindisk Pakhus, Toldboden omfattende el-varme og ventilation lykkedes det os at blive billigst af 3 bydende med kr. 379.000. Start januar, skal være færdigt 1.4.1973.

Licitation vedr. Brandslukningsanlæg i Københavns Lufthavn. Vi blev nr. 2 af 4 bydende. Billigste lic.sum kr. 281.000.

Til Københavns Belysningsvæsen har vi givet en række priser på forskellige mindre udvendige arbejder på 30 kV-stationer, og vi håber, at det bliver til ordrer.

Det har lysnet lidt i stilstanden vedr. forespørgsler, og vi har således mange tilbud at afgive i den nærmeste fremtid.

Til kontrol af HF1 relæer har vi selv fremskaffet et lille prøveapparat, hvor man på et milliamperemeter tydeligt kan aflæse, hvornår relæet kobler ud. Vi vil fremskaffe yderligere nogle stykker, så IA-afd. og filialerne også får et til rådighed.

## Med Lærlingeklubben til KYNDBYVÆRKET

Lørdag den 25/11 afholdt lærlingeklubben tur til Kyndbyværket. Vi var en halv snes stykker, som mødtes ved butikken. (To af bestyrelsesmedlemmerne kom for



## K & L kom af KAOS

En »K&L-aktuelt» føljeton

### 1. afsnit: Et Portræt

Fra et støvet arkiv kan der dukke ting op, som ikke synes at have haft bred interesse. I anledning af 90-årsdagen for nylig har redaktionen gravet i noget hidtil utilgængeligt materiale i det forfængelige håb kunne finde noget frem om K&L, som kunne forekomme mere levende end firmahistorien fra den blå bog. Sidstnævnte synes at have sine højdepunkter i de gentagne beretninger om, at »nu var lokalene igen blevet for små.» I og for sig glædelige hændelser — ellers var vi nok aldrig blevet halvfems — men det er jo ikke ligefrem nogen gyser at læse.

Vi har valgt at spørge os selv: Hvad skete der, før K&L blev født? Var der måske en særlig årsag til fødslen? I vort »forskningsarbejde» har vi fundet frem til, at den ene af vore grundlæggere, før han puslede med tanken om os, har ført en ret spændende tilværelse.

Vore læsere kan godt skruer interessen op fra vægeblus-stadiet. I dette afsnit giver vi Dem portrættet af teknikeren, opfinderen, pioneren og forfatteren SEVERIN LAURITZEN. Manden, der havde tid til alt og alle.



SEVERIN LAURITZEN født 30. april 1850. Student fra Metropolitanskolen 1869. Lærte derefter telegrafi i Fredericia og Newcastle og blev 19 år gammel ansat i Store Nordiske Telegraf-selskab som telegrafist.—

Var blandt de første, der i 1870 rejste til Kina i selskabets tjeneste, hvor han opholdt sig i fire år og altså var med blandt pionerne ved telegrafens indførelse i Kina og ved udlægningen af de første søkabler. Under opholdet i Kina fik han ideen til opfindelsen af det bekendte nye telegrafapparat — slangeskriftapparatet — undulatoren, som selskabet afkøbte ham.

Efter at være rejst hjem til Danmark udnyttede Severin Lauritzen sin opfindelse, arbejdede på konstruktionen af det nye apparat og fik i 1876 dette solgt til Store Nordiske, hvor han på den tid var ansat som hovedkontorets ingeniør her i København.

Startede derefter i 1879 sammen med telegrafisten, filantropen og forfatteren Thorvald Thaulov »Københavns By- og Hustelegraf», et selskab, der beskæftigede sig med opsættelsen af de første telefoner her i landet, samt med distribution af telegrammer og breve.

Straks da telefonen var opfundet af Graham Bell i Amerika, og inden centralstationer var oprettet her i Europa, foreslog han en del danske forretningsmænd at anlægge en centralstation i København, idet han forelagde dem den tekniske modus operandi af sådanne stationer. Ingen kunne se, at den plan havde nogen fremtid for sig — selv ikke Tietgen! Da noget senere det amerikanske Bell Telephone Co.s repræsentant kom hertil, afkøbte kompagniet sig By- og Hustelegrafens konkurrence ved en kontrakt, som Tietgen senere til sin ærgrelse atter måtte afkøbe det amerikanske selskab for 115.000 kr.

Den 16. december 1882 tog ingeniør Lauritzen afsked fra selskabets tjeneste for sammen med ingeniør Otto Kemp at starte firmaet Kemp & Lauritzen, det første firma, som udelukkende beskæftigede sig

med el-anlæg, og de første, der offentligt udstillede elektrisk belysning, både buelys og glødelys — en glødelampe kostede dengang 11 kroner i Læseselskabet Athenæum.

Ikke alene på det fysiske område gjorde Lauritzen sig værdig til anerkendelse. På det åndelige brillede han som forfatter til det 900 sider store værk »Overtro contra Kirken — Videnskaben og Graven», der giver os en grundig og interessant fremstilling af det daværende standpunkt for spiritismens overtro.

Ligeledes er Lauritzen oversætter af Fr. W.H. Myers store værk »Human Personality and its Survival of Bodily Death» samt Oliver Lodge's bog »Raymonds» og flere andre. Han var æresmedlem af det danske og norske selskab for psykisk forskning og korresponderende medlem af det engelske selskab for psykisk forskning.

Nulevende, som kan huske Lauritzen, giver ham følgende skudsmål: Hvad der særligt karakteriserede ham, var hans klare, logiske og dertil retskafne tænkemåde — hans evne til at se hvad af det nye, der var fremtid i, — en evne, der kostede megen kamp og slid og tab, men også nu og da gyldne resultater. Han var i besiddelse af stor sandhedskærlighed og som følge deraf stor fordomsfrihed over for alt og alle. Han var ganske blottet for al ambition og forfængelighed. Han var interessant at tale med, ejede megen humoristisk sans, der formodentlig bidrog meget til at gøre ham til den vittige og morsomme mand, han i virkeligheden var. Med sit ligevægtige, lyse sind virkede han altid støttende og inspirerende på sine omgivelser. Hans elskværdige væsen og udviklede intelligens i forbindelse med hans valgspog: »Gør mod andre, hvad du vil, andre skal gøre mod dig» hvilket han altid søgte at praktisere — gør det forståeligt, at han var en meget afholdt og værdsat mand.

(Læs i næste nummer, hvordan Severin Lauritzen startede By- og Hustelegrafen.)



Ansv. redaktør: J. Hartvig. I redaktionen: V. Mortensen, G. Riël, C. Henriksen. Lay-out: P. Boesen. Kemp & Lauritzen, Roskildevej 12, 2620 Albertslund.

## Personalia ...

### UDLÆRTE:

31.1.73  
René Jensen,  
elektriker.



31.1.73  
Tommy Olsen,  
elektriker.



31.1.73  
Henrik Jul Jensen.



31.1.73  
Jan Lücking Petersen,  
elektriker.

### TILTRÆDELSER:

- 16.1.73 Susanne Elm Olsen,  
tekn.tegn. aspirant VTA.  
16.1.73 Borgen Kofoed,  
bygn.konstr. VTA.  
1.3.73 Ulla Kraul,  
ass.bogh.

### FRATRÆDELSER:

- 2.2.73 H. Caspersen,  
kontorbud.  
28.2.73 Yvonne Dagelykke,  
instr.afd.

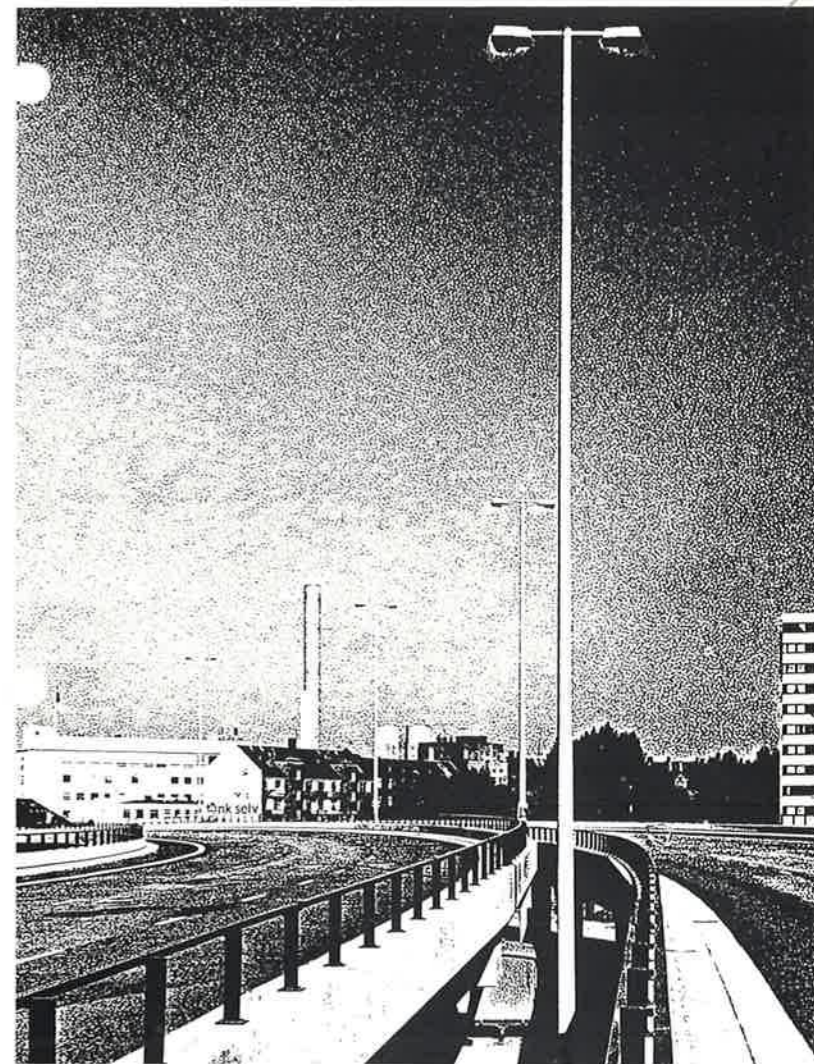


# -aktuelt

NR. 2

FEBRUAR 1973

5. ÅRGANG





## Endnu et »GOK« resultat

— hvoraf vi har vor del af æren — for det synes virkelig at være en ære — som tjener vore folks renommé på bedste måde.



Og hvad er så »GOK«?

»GOK« står for en intern forkortelse for Glent & Co. A/S (ventilation), Olsen & Meilgaard Mortensen (vand, varme og sanitet), og K&L (el).

Som tidligere meddelt i dette blad eksisterer der et samarbejde mellem disse tre virksomheder (se f.ex. nr. 9, 1972 »Gutenberghus«).

Behov og formål.

Formålet med samarbejdet, som snart har fire år på bagen, er at imødekomme et stedse stigende krav fra bygherrer/hovedentreprenører (totalentrepriser) om at placere de underentrepriser, som m.h.t. projekt og udførelse griber ind i hinanden på så få hænder som muligt.

Hvordan samarbejdes der, og hvad opnås?

Forsiden: Del af »Bispeengbuens«, hvor vi ud over vor varmekabel-entreprise leverede og opsatte 15 »Stahlform«-belysningsmaster. Den højeste er 24 meter. Vor fotograf O. Lund Henriksen har udsat det originale negativ for processen »reticulation«, hvorved tegningens effekt opnås.

2

Resultatet, Sankt Annæ Gymnasium, og så kaldet Sangskolen (Sjælør Boulevard, Valby) blev taget i brug sidst på året 1972.

Det første spadestik blev taget i marts 1971.

Samtlige vore medarbejdere vil i løbet af marts måned gennem en farvebrochure udgivet af »GOK« blive yderligere orienteret om det arbejde, vi har udført på den smukke skole.

Der samarbejdes på alle stadier; tilbud, udførelse og service og ved besparelser i byggepladsforhold, tilsyn, værkstedsindretning, kørsel og administration.

En samlet installationsentreprise (ventilation, vand, varme, sanitet og el) rummer følgende fordele: Alle tekniske problemer af tværgående art løses af 3 firmaer imellem. Den til rådighed værende montage-tid fordeles indbyrdes efter behov, således at alle kritiske terminer overholdes.

Blandt de 3 samarbejdende firmaer udpeges en »pennfører«, med hvem alle økonomiske forhandlinger og korrespondance føres, ligesom der indsættes en fælles byggepladsleder.

Der opstår en enklere styring i byggefaseren og dermed økonomiske fordele for bygherren.

Hermed tilstræbes en styrkelse af de samarbejdende firmaers konkurrenceevne.

In- og extern information om »GOK«?

Bortset fra hvad vi kan bringe om firmaerne i disses personaleblade, samarbejdes der også om udgivelse af både intern og extern information. Således vil den i indledningen nævnte brochure være et eksempel, som snart vil være til Deres rådighed.

### ORDRER - TILBUD - ARBEJDER

Til Solrød Kommune gav vi tilbud på installationerne til et nyt rådhus, der var udtalt blandt 5 hovedentreprenører. Det blev desværre ikke »vort« hovedentreprenør, der kom igennem.

Ved licitationen vedr. TV-byen (dekortationsbygningen) blev vi billigst af 3 bydende med kr. 2.6 mio. Vi regner med at få ordren ret snart, men som sædvanlig går der nok et halvt års tid, før der bliver noget at gøre for elektrikerne. Arbejdet vil blive ledet af o.mont. Holmgren.

For Larsen & Nielsen skal vi udføre installationerne på en udvidelse af beton-elementfabrik i Glostrup ca. kr. 100.000.

Vi forhandler med et amerikansk firma om el-installationerne til et fly-køkken ved Københavns Lufthavn. Vi regner så småt med en ordre på ca. 200.000.

Til det amerikanske firma »Westinghouse« skal vi give tilbud på montering af et vandkraftværk i Island på 3x50 MW.

For Landmandsbanken er vi i gang med installationerne i byggeriet i Adelgade. Job til ca. kr. 100.000.

Vi har nu modtaget ordren på Vestindisk Pakhus. Dette er et G.O.K.-job (el, lys, varme og ventilation). Arbejdet ledes af o. mont. L. Rygaard.

Licitationer: vedr.:  
Statshospitalet i Hillerød  
K&L nr. 6 af 23 bydende.  
Bill. lic. sum kr. 1.8 mio.

Aalholmhjemmet (udvidelse)  
K&L nr. 19 af 22 bydende.  
Bill. lic.sum kr. 884.000.

3

### Fra ordinært SAMARBEJDSUDVALGSMØDE den 11. december 1972 refereres:

#### Pkt. 119 Befæstigelsesmateriale

J. Svendsen fremviste de færdige plancher, som vil blive udsendt fra indkøbsafdelingen.

Opslagstavlerne kan rekvireres fra værktøjslageret af formændene.

Aa. Thomsen oplyste, at de viste materialer vil blive lagerført fra januar 1973.

#### Pkt. 138 Kurser

Aa. Thomsen meddelte, at alle indbudte var tilfreds med det afholdte kursus i relæ og diagramteknik. 2. kursus afvikles i perioden 27/2 til 12/4 1973. Der har meldt sig 11 deltagere, så dette er næsten fuldttegnet, men kurset vil blive gentaget.

E. Munk Christensen har talt med F. Raagaard, om elektrikerne må foretage preserende svejseopgaver, som ikke kan varsles til værkstedet dagen før, men havde indtrykket af, at dette ikke faldt i »god jord« hos smedene.

Raagaard oplyste, at smedene er indforstået, da der ingen faggrænser er, idet elektrikerne også kan tage kursus i svejsning.

Børge Nielsen gjorde opmærksom på den risiko, der kan være forbundet med at lade ukyndige foretage svejseopgaver, idet der statistisk opstår brandskader for ca. 50 mio kroner pr. år på grund af uforsigtighed ved svejsning.

Aa. Thomsen meddelte, at firmaet ikke vil afholde kurser i svejsning, men at man er villig til at deltage i udgifter til kurser på Teknologisk Institut.

Firmaet må fastholde, at større svejseopgaver og bærende konstruktioner skal udføres af smedene.

#### Pkt. 225 Farvekode-kort

Aa. Thomsen meddelte, at de nye kort vil skabe problemer, fordi NKT har et stort lager, så at der i op til to år er risiko for gammel farvemærkning. Vort eget lager skal også bruges. E. Munk Christensen opfordrede alle til at bruge bestemte farver.

Aa. Thomsen mente, at farvekode-kort fastlåser montørerne, hvorfor firmaet vil udsende en meddelelse, når man er enige om farverne, som skal forelægges to medlemmer fra KKL, som Munk Christensen vil opgive navnene på til Aa. Thomsen.

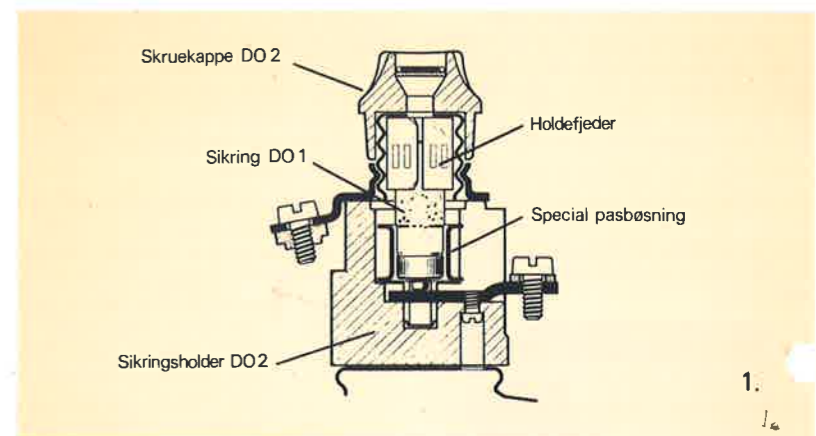
## Metode tips

### SIKRINGS-PROBLEM!

Til for-sikring af motorværn i pladekapslede fordelingsanlæg anvender nogle af vore leverandører DO 2-sikringsholdere (beregnet for Neozed-sikringer). Til denne type sikringsholdere kan der normalt

kun anvendes sikringer type DO 2 fra 20 til 63 Ampere, men da man i mange tilfælde skal for-sikre et motorværn med en sikring på mindre end 20 Ampere, har dette givet anledning til problemer. Disse problemer kan løses gennem anvendelse af specielle pasbøsninger og holdefjeder.

Skitse 1. viser en Neozed special-bøsning og holdefjeder ved anvendelse af sikring type DO 1 i en sikringsholder type DO 2.



Holdefjeder og special pasbøsning skal anvendes til sikringer type DO 1 fra 2 til 16 Ampere i sikringsholder type DO 2. Holdefjederen er den samme, uanset hvilken sikring der skal anvendes, medens der for den specielle pasbøsning findes en type for hver sikringsstørrelse.

Dette sikringsmateriel føres på installationslageret.

Skitse 2. Dette er ikke en tøjklamme. Det er en pasringsnøgle til Neozed-sikringer. Den bruges til at isætte pasringe og specielle pasbøsninger i sikringsholderne. Den kan fås på værktøjslageret.



4

Der er mest gang i boligbyggeri, hvorimod industribyggeri svigter.

Børgesen spurgte hvornår KAS Herlev kommer igang. J. Svendsen meddelte, at der for tiden er beskæftiget 4 elektriker på KAS Herlev. Byggeperioden er nu skredet 1 år.

#### punkt 163 Sygedagpenge

Aa. Thomsen meddelte, at firmaet - for at være frit stillet - opsiger den gældende sygelønsordning, hvilket vil blive med-  
lt klubberne.

J Svendsen mener, at den lille mesters mulighed for at tegne en forsikring med en præmie på 3 1/2% af lønbetaling giver et fingerpeg om, hvad den nye sygelønsordning vil koste.

Aa. Thomsen oplyste, at K&L udbetaler ca. 24 mio kr. om året i lønninger, hvilket vil give en udgift på ca. kr. 720.000 hvor der i øjeblikket er en udgift på ca. kr. 210.000 - altså en merudgift på ca. 500.000 kr. Denne udgift kan der ikke fås kompensation for som offentlig pålæg.

Børgesen spurgte, om der sker en ændring i ulykkesforsikringsbetingelserne. Gaarde svarer næste gang.

#### RETTELSE til referat af SU-mødet 11/12 1972 punkt 138 Kurser:

Under emnet svejsning er Finn Raagaards tale refereret forkert.

Talelsen lød: „Smedene kan kun acceptere svejsning v. elektrikerne i akutte tilfælde hvor det har været umuligt at få arbejdet udført v. smede.”

KLUBBEN på Værkstedet afholder skovtur den 4. maj. Pris kr. 40 pro persona. Henvendelse til Jean Mathisen senest den 16. april.

## Personalia...

### JUBILÆUM



Indkøbschef, prokurist  
H. Vendelbo, 25 år hos K&L  
den 1. marts.

### En rund dag

14.4 Tidligere inspektør hos K&L  
E. Købler fylder 80 år.

### TILTRÆDELSER

21.2 Annita Norup, ass. lønn.bogh.  
15.2 Tage Struntze, kontorbud  
1.3 Hanne Kruse, ass. afd. E.  
19.3 Henny Ibsen, ass. afd. I/P.



### FRATRÆDELSER

Den 28. februar fratrådte maskinarbejder Hans Otto Hansen efter 28 års ansættelse på værkstedet. H.O. Hansen fylder 70 år den 26. maj og er ved godt helbred. Denne stabile og udsøgt hjælpsomme fagmand og kollega vil blive savnet. Hans uddannelse fra den "gamle skole" borgede for kvaliteten. Vi ønsker ham et langt og godt otium og skal sørge for at han fortsat får tilsendt "K&L-aktuelt" så at han kan "holde øje" med os.

15.3 Karen Salling, ass.løn.bogh.  
31.3 Walther Mortensen, tekn.ass.VTA  
31.3 Alice Jensen, ass.afd.I/P  
31.3 K.L. Schwennesen, ing.afd. E.  
31.3 O. Bay Jensen, ing.afd. E.

## SPORTEN...

### K&L's interne badmintonturnering 1973

At K&L-SPORT's badmintonafdeling har vokset sig stor og sund, fik vi et bevis for lørdag den 17. marts i Tåstruphallen. Her afholdtes K&L-SPORT's interne badmintonturnering. 24 af afdelingens 32 spillere var mødt op med øjnene for at tilkæmpe sig de eftertragtede vinderpladser. Udo Sayk og Torben Vinberg havde arrangeret opgøret som en cup-turnering med en pulje for damer og to for herrer.

Efter et næsten 4 timer langt ræs blev resultaterne som følger: Damer: nr. 1. Else Larsen afd. I/P, nr. 2. Susanne Elm afd. VTA. Herrer 1. pulje: nr. 1. Kurt Fals, værkstedet. nr. 2. John Bendix, afd. VTA. Herrer 2. pulje. Nr. 1 Finn Raagaard, værkstedet. nr. 2. Virgeir Midjord afd. A.

Der var sørget for flotte præmier fra Kastrup/Holmegaard.

### En gestus

Det var ikke kun vinderne, som kunne glæde sig over deres smukke præmier. En af klubbens fans, SVEND HANSEN, afd. H. (passivt medlem) men i tidligere tider en meget aktiv idrætsmand) havde ganske privat givet klubben 2 gaver, som bestod af 1 flaske eksklusiv parfume og 1/2 fl. fin Cognak, at uddele til henholdsvis den sportspige og mand, som gennem sæsonen har vist bedst sportsmanship og kammeratskab. Bestyrelsen har ikke været i tvivl om, at disse præmier skulle tilfalde Susan Møller VTA og Erik Petersen afd. A. Tak til Svend Hansen, som på denne måde har glædet og opmuntret klubben



Svend Hansen, afd. H, den ædle giver.

Ansv. redaktør: J. Hartvig. I redaktionen: V. Mortensen, G. Riel, C. Henriksen. Lay-out: P. Boesen. Kemp & Lauritzen, Roskildevej 12, 2620 Albertslund.

### GLIMT FRA TURNERINGS:



Susan Møller og Erik Petersen får overrakt deres præmier af Udo Sayk og Torben Vinberg.



Herover: Efter en hård men dejlig dag slappes der af og ses på præmier: øverst fra v. Else Larsen og Susanne Elm. Nederst fra h. Finn Raagaard, Kurt Fals og John Bendix.

### FODBOLD

Finn Iversen fik fornylig den glædelige meddelelse, at vort 1. hold er rykket op i 3. division. Til lykke! 2. holdet spiller fortsat i D-rækken. Der er tilmeldt 2 h til FKBU's turnering. Udendørs træning starter den 2.4 på træningsbanen Trippen-dalsvej. Hver mandag kl. 17 - 19.

### GENERALFORSAMLING

K&L-SPORT indkalder til ord. generalforsamling den 11. april kl. 19,30 i K&L's kantine, Albertslund. Dagsorden iflg. lovene. Forslag som ønskes behandlet på generalforsamlingen må være bestyrelsen i hænde senest 4. april.



# -aktuelt

NR. 3

MARTS 1973

5. ÅRGANG





# 400/120 kV ubemandet

## 400/120 kV ubemandet

Danmarks første 400 kV transformestation er under opførelse på et areal ved Hove syd for Vekso. Kemp & Lauritzen er med i denne interessante opgave, idet vor højspændingsafdeling (afd. H.) af NESA har fået overdraget en væsentlig del af arbejdet med opførelsen af transformestationen, der får navnet »HOVEGÅRD».

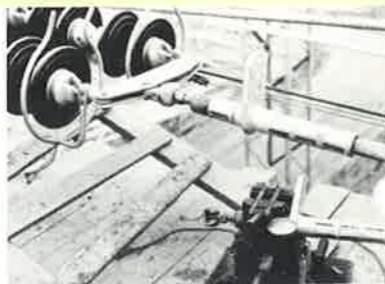
Den 1. september 1973 skal man være klar med 1. etape, idet den nye 400 kV luftledning fra Sverige, der går ned igennem Nordsjælland på de meget omtalte 48 m høje master, skal tages i anvendelse.



Montering af isolatorkæder på 120 kV samleskinne.

Vor Højspændingsafdeling har siden oktober 1972 været igang med opstilling af mastekonstruktioner samt med udtrækning og montering af 120 kV samleskinnen. Samleskinnen udføres som en dobbelt »BLUE BIRD» skinne, idet »BLUE BIRD» er betegnelsen for et stål-aluminiumkabel med et tværsnit på 1185 mm<sup>2</sup>.

120 kV samleskinnen, der har en længde på 309 m, består af 23 felter fordelt i 5 fag. Som noget nyt har man på »HOVEGÅRD» placeret 5 relæhuse ude ved samleskinnen i stedet for, som ved andre transformestationer, at samle det hele i en bygning.



Presning af afspændingsklemme på 1185 mm<sup>2</sup> ST-AL.

»HOVEGÅRD» bliver iøvrigt ubemandet, idet den bliver fjernstyret fra »Lastkontrollen» på Glentegård.

På nuværende tidspunkt er K&L færdig med 120 kV-samleskinnen og går derefter i gang med opstilling og montering af strøm- og spændingstransformere, ledningsadskillere, afbrydere m.m. samt tavlearrangementer.



120 kV samleskinne (2 fag).

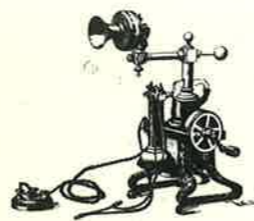
K&L beskæftiger i øjeblikket 7 mand på Hovegård under montagemester Louis Sørensens ledelse. Vi regner med, at arbejdsstyrken skal op på ca. 20 mand for at færdiggøre vor del af arbejdet til den fastlagte termin.

**K&L**-aktuel vil bringe en nærmere omtale af »HOVEGÅRD», når den er helt færdigbygget.

Forsiden: Afd. H. går »i luften» en bidende kold februardag.

2

(se artiklen side 2)



# K & L

kom af KAOS



Første nummer berettede vi om person SEVERIN LAURITZEN og hans kolossale foretagsomhed. Her kan De læse om, hvordan han oprettede en mærkelig forretning, som ikke havde sit sidestykke noget sted i verden.

Avanceret kommunikation i 1879. Kjøbenhavns By- og Hustelegraf oprettede småstationer og kiosker rundt omkring i byen. Ved telefonledninger stod disse i forbindelse med en veritabel telefoncentral i Hotel Royal, Ved Stranden 18 (Det nuværende Domus Technica). Etatsråd Ferslew ejede denne bygning, og KBH havde lejet sig ind. På stationerne kunne publikum indlevere breve og telegrammer, hvis man ikke foretrak at nedlægge dem i de gule postkasser, som nu var opsat utallige steder i byen. Statens Post- og Telegrafvæsen havde intet monopol for indenbys virksomhed af denne slags.

Telefoncentralen på Hotel Royal var den første central i Europa. Skulle et telegram sendes fra kiosken på Østerbros Triangel Vesterbro, sattes ledningen fra Østerbro til Hotel Royal simpelt hen i forbindelse med den fra Hotel Royal til Vester-

bro, hvorfra telegrammet sendtes ud til adressaten ved bydrengene. Brevene indsamledes hver halve time fra brevkasserne og distribueredes ved hjælp af sporvognssystemet. En brevtaske blev hængt på den første forbiørende sporvogn og opsnapedes af en dreng fra adressatens nærmeste station osv. Almindelige breve kostede 3 øre, ekspresbreve 10 øre, telegrammer 1 øre pr. ord. 14 dage efter systemets ikrafttræden besørgedes 230 ekspeditioner om ugen (december 1879). I maj 1880 nåede man 650 pr. uge og den følgende november 1500 pr. uge. Nu var det, at de første 7 postkasser blev op-hængt rundt omkring i byen.

Successen fortsatte. Januar 1881: 11 postkasser og 6000 eksp. pr. uge. April: 9 stationer, 62 postkasser med 10.000 eksp. pr. uge. 1 januar 1882 var man oppe på 18.000 eksp. pr. uge. Sporvognstjenesten beskæftigede uafbrudt 12 bude. Distributionen 43 bude, og der var 24 ekspeditricer.

Hvert brev journaliseredes således, at enhver fejl nøje kunne spores og den ansvarlige udpeges.



Kiosken på Triangeln 1879

»Tror De jeg vil ringes op af en hvilken som helst urtekræmmerdreng?»

Det må have været omkring 1880, at Severin Lauritzen gik til Tietgen og gjorde ham opmærksom på, at opfindelsen betegnede en kommerciel verdensbegivenhed, idet enhver i byen, der ville betale 100 til 200 kr. om året nu kunne tale med enhver anden i byen, der betalte det samme, — og oven i købet fra sit hjem eller forretningslokale. Ikke en hvid mand i landet, som Lauritzen talte med, kunne dog forstå betydningen. Herhjemme, sagde Tietgen, holder vi mest af at løbe omkring og spilde vore medmenneskers tid med en lang sludder og: »Tror De, jeg vil sidde her og lade mig ringe op af en hvilken som helst urtekræmmerdreng?»

»Gaslygten sidder skævt, herr!»

Ferslew var den, der bedst forstod situationen. Denne energiske og livlige mand morede sig kongeligt over sine lejeres projektmagier. Næsten hver eftermiddag kom han ned på centralen, satte sig på kanten af et bord med det ene ben på gulvet og det andet dinglede i luften, mens han med spændt opmærksomhed lyttede til beretninger om denne mærkelige forretning, som ikke havde sit sidestykke noget sted i verden.

Han var i sandhed organisationens finansmand, ven og kritiker. »Jeg ser, vi har fået en ny station på Gl. Kongevej, — det er jo morsomt, men Deres gaslygte uden for stationen sidder skævt på standen og nikker gemytligt til et højtæret publikum!»

For ikke at forspilde hans bevågenhed måtte man straks ud at rette fejlen, inden han så den næste gang. Naturligvis var det Ferslew, der som bogtrykker udførte selskabets frimærker.

(fortsættes i næste nummer: læs om hvordan amerikanerne pludselig bliver interesserede i projektet)



## ORDRER - TILBUD - ARBEJDER

Ordrer vedrørende dekorationsbygningen i TV-byen er nu hjemme. Arbejdet er blevet til en hovedentreprise hvor vi er underlagt Rasmussen & Schiøtz A/S. Start: tidligere end beregnet ca. om 4 måneder.

Ved en licitation på el-installationerne til et nyt stort butikcenter i Ballerup (for entreprenørfirmaet J.P. Christiansen) blev vi billigst af 4 bydende med ca. kr. 3 mio. Ordren er i hus, butikkerne skal åbnes til september 1973 og vi er allerede i gang med arbejdet. I topbelastningsperioden skal bruges mellem 40 - 50 mand.

Arbejdet ledes af afd.ing. Neidhart, o.mont. Herluf Jensen og fmd. J. Ørum.

For Bay & Wissing (børstefabrik) skal vi udføre de elektriske installationer i kontor- og fabriksbygning. (totalentreprise: Larsen & Nielsen) ca. kr. 145.000.

## LICITATIONSRESULTATER

Rigshospitalet, Auditorium  
K&L nr. 11 af 18 bydende billigste lic.sum. ca. kr. 607.000.

Scanglas, Kjellerup, Jylland  
K&L nr. 6 af 6 bydende billigste lic.sum. ca. kr. 340.000.

Nordgårdsskolen, Nyk. Sj.  
K&L nr. 2 af 7 bydende billigste lic.sum. ca. kr. 430.000.

## Fra ordinært SAMARBEJDSUDVALGSMØDE den 12.2.73 refereres: punkt 146 - Beskæftigelsessituationen.

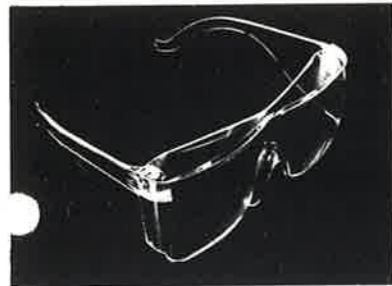
Aa. Thomsen meddelte, at der har været en lille stigning, så der idag er beskæftiget 251 elektrikere. I afd. H. har der været en lille tilbagegang, hvilket skyldes manglende ordreindgang.

I den nærmeste fremtid skal vi give tilbud på slagteriet i Ringsted, samt for E. Kornerup rækkchuse i Vallensbæk, som er afhængig af tilladelse til el-opvarmning, idet der derved kan spares ca. 12.000 kr. pr. rækkehus.



#### SIKKERHEDSUDVALGET MEDDELER:

hermed præsenteres ARMAMAX-beskyttelsesbrillen, som udvalget er gået ind for. Brillen skulle kunne løse problemet for



de som i forvejen bærer briller. Den passer uden på de fleste almindelige briller. De brede sideskjold værn mod partikler fra siden. Fremskudte punkter ved næsebroen og tindingerne beskytter overfladen mod ridser, når brillen ikke er i brug. Udsynet gennem de omhyggeligt konstruerede linser er godt, og universalnæsebroen passer til de fleste.

## Personalia ...

#### TILTRÆDELSER:

1.4. Birgit Thomassen, lønn.afd.

#### FRATRÆDELSER:

12.3 Annita Norup, lønn.afd.  
4 R. Købler, bogh.

#### JUBILÆUM - 40 ÅR.

17.5 Bernhard Andersen, montør

#### SKOVTUR

Funktionærforeningen tar' på skovtur lørdag d. 26. maj. Det eneste der forlyder er, at turen går "ud i det blå" og at deltagerne ikke skal tage madpakke med. Husk tilmelding!

#### DU-ENGEL

H. Engel meddeler, at han fra 15. 5. 73 vil sige "du" til samtlige med-medarbejdere hos K&L. Såfremt protester ønskes fremsat, kan disse stiles til redaktionen eller direkte til Engel på rød intern meddelelse eller en hvilken som helst anden form for noget der ligner en formular.

#### GENERALFORSAMLINGEN

På generalforsamlingen den 11. april besluttes det, efter bestyrelsens anbefaling, at nedlægge bordtennis-afdelingen. Der forekom iøvrigt ingen lovændringer. Bestyrelsen genvælgtes som følger:

Finn Iversen, formand, afdeling A  
Udo Sayk, næstformand,  
Fru R. Fals, kasserer, lønningsafdeling.  
Jean Mathiesen, sekretær, Vrk.  
John Hartvig, bestyrelsesmedlem.

#### Vederlagsfri ANNONCE:



Takket være ovennævnte fund i værkførerens skuffe, kan vi nu konkludere: MUSENE ER OGSÅ GÅET OVER TIL "PRINCE".



## SPORT FØR

## SPORT NU



#### BOWLING

K&L-SPORT har idag bowling på programmet! Det er der flere, der synes at have glemt. Her er far og søn igang med træningen (montør Finn Hansen og lagerchef Axel Hansen). Finn Hansen leder

#### K&L-Gymnastikhold Anno 1935.

Forhenværende inspektør E. F. Købler, som den 14. april fyldte 80 år, sendte os dette skønne billede. Købler selv (i mørk habit) forestod dengang træningen af et K&L-gymnastik- og håndboldhold, som altså så sådan ud. Drengen i forreste række er med farmand i klubben. Der fandtes også et damehold, som dog ikke er fotograferet, - var det nu diskrimination, eller fordi de ikke ville? Der var ellers stil over holdet. Damerne gav gymnastikopvisning fine steder over temaet »De fire årstider» og var til lejligheden klædt i satinkjoler i farver efter årstiderne. Instruktøren og iscenesættaren E. F. Købler havde selv »gjort» et digt, som han fremsagde under opvisningen.

holdet, som deltager i Storkøbenhavns Firmasports turnering. Der er plads til endnu flere på holdet, - lige fra begyndere og opefter. Kom ned og vær med hver onsdag aften kl. 21 til 22 i Rødovre Centrums Bowlinghal.



Ansv. redaktør: J. Hartvig. I redaktionen: V. Mortensen, G. Riel, C. Henriksen. Lay-out: P. Boesen. Kemp & Lauritzen, Roskildevej 12, 2620 Albertslund.

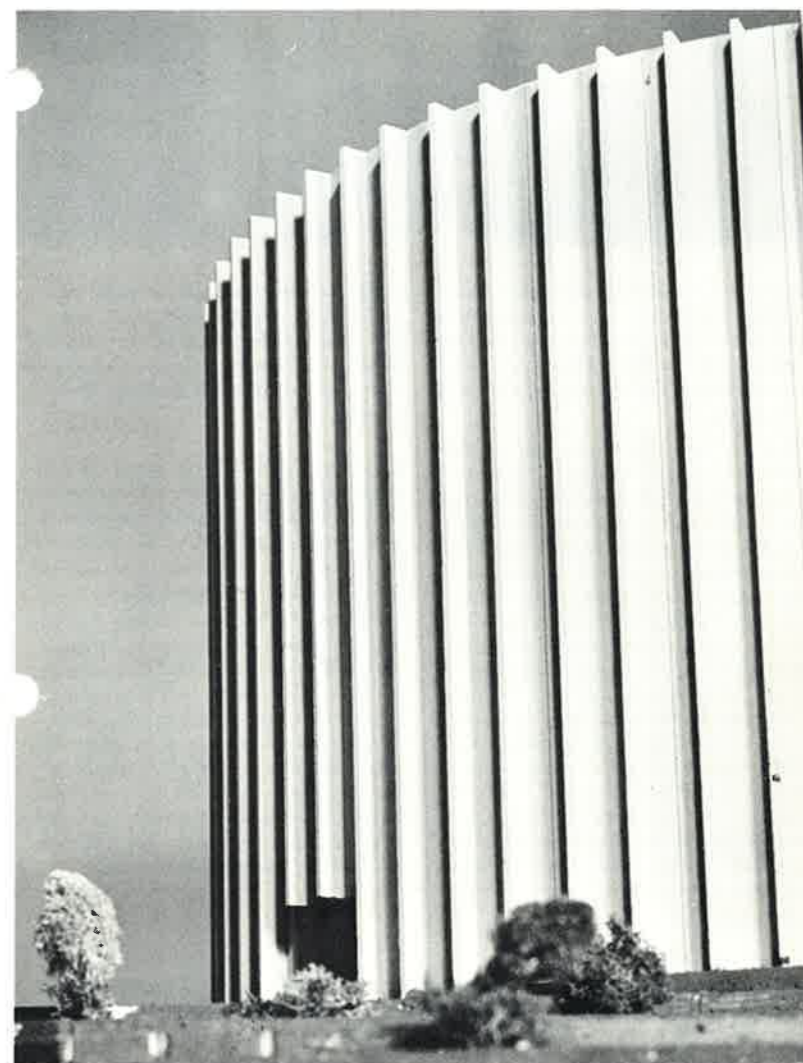


# - aktuelt

NR. 4

APRIL 1973

5. ÅRGANG





## En dag om kraftværks-automatisering

Scenen er „Scanticon“ ved Århus, hvor overingeniør Bernt Andersen netop byder velkommen til temaet ”En dag om kraftværksautomatisering”. Tilhørerne: 40 højt kvalificerede teknikere fra kraftværkerne i Danmark.

Hvad der ligger bag emnet, især når dette skal behandles på en dag, er ikke blot det, man umiddelbart forstår og interesserer sig for, når man er tekniker. Selvfølgelig er det et højttarvende og yderst seriøst emne, — lad os blive enige om det!, men udover denne kendsgerning, har emnet i denne forbindelse betydet to ting for de direkte implicerede, som giver sig af med at arrangere en sådan ”dag”. Vi tænker her på medarbejderne i instrumentafdelingen. Først og fremmest har de gennem arrangementet bekræftet en ny vej blandt de mange og snørklede, som skal lede til et mål — helst et salgsmål. For det andet har det betydet, at medarbejderne i afdelingen måtte gennem lang tids slid og slæb med forberede-

delser, før de kunne stille omtalte dag på benene i et sådant regi, at alt klapper, og at der findes noget nær en garanti for, at de teknikere de har inviteret vil synes, at man ikke har misbrugt deres kostbare tid.

En nydelig indbydelse til dagen (den 29. marts) var blevet udsendt til kraftværksfolkene af hvilke godt 90% tilmeldte sig. Programmet lod forstå, at de enkelte områder inden for emnet ville blive behandlet af Stürmer, Rachfall, Galinski, Böttcher und Köhler, teknikere fra Hartmann & Braun og Schoppe & Faeser, som ved hvad de taler om. Tilsyneladende kunne disse herrer også imponere til hørerne. Det var en seminar-dag, som en sådan bør være. En dag uden priser med eller uden moms, en dag for teknikere for teknikkens skyld. En dag som forhåbentlig giver teknikere et indtryk af hvem man passende, og sindsro, kan alliere sig med, når et projekt bliver aktuelt.

### FORSIDEN:

Udsnit af model af 2.800 m<sup>3</sup> vandtårn der projekteres af VTA til opførelse omkring et eksisterende vandtårn ved Klostermosen i Helsingør Kommune. Der er tale om en spændende og traditionel løsning på et lidt vanskeligt problem.

2

## K & L kom af KAOS

K&L-aktuelt's mini-føljeton (sidste del)

Efter beretningen om Severin Lauritzen og hans By- og Hustelegraf, dens start og gradvise success, er det vel på tide, at komme frem til de omstændigheder, som bragte K&L til verden. Vi befinder os sidst i '0'erne.

### Amerikanerne var forbløffede

Selvfølgelig skulle det amerikanske foretagende Bell Telephone Company søge fodfæste også i Danmark. De rejste her til for at oprette telefoncentraler, men blev aldeles forbløffede over at se, at man i Europa, i noget der hed København, allerede havde oprettet telefoncentraler, som oven i købet syntes at være yderst avancerede. Amerikanerne troede naturligvis, at KBHT var umådelig kapitalstærk, og de måtte oprette en for dem hård kontrakt med selskabet om ikke at konkurrere med Bell.

### Otto Kemp træder til — Tietgen afværger amerikansk indflydelse

Da Tietgen måtte købe KBHT ud (inclusive kontrakten med Bell) ærgrede det ham selvfølgelig, at han ikke tidligere havde indset betydningen af Severin Lauritzens opfindelse, han var dog blevet gjort kraftigt opmærksom herpå. Nu måtte han købe den 4-dobbelte pris af kontraktens løn. Kontrakten lød på konkurrencefrihed ved oprettelsen af en centralstation, men en sådan betyder jo ikke to eller flere, så for at opnå konkurrencefrihed til at oprette flere, måtte købesummen naturligvis stige. Det var vekselererne Ludvig Hansen og Rubin & Bing, som ordnede dette, som vist nok ikke var helt i kontraktens ånd, men ak, wie ist die Menschheit schlecht, prisen var unægtelig også fra først af for lille, og imidlertid var også Otto Kemp trådt til som kompagnon efter sin hjemkomst fra Au-

stralien. Da Tietgen måtte købe, sagde han ærgerligt „Ja, vekselerere vil jo så i dag og høste igår, vi andre må være 20 til 30 år om at udvikle vore foretagender.”

### Severin Lauritzen som konsulent for Tietgen

Lauritzen var en slags elektrisk konsulent for Tietgen. Da han ville drive sin dampsporvogn på Strandvejen elektrisk, kaldte han S.L. op til sig. Han bad S.L. rejse med geheimkonferensråd Hagemann til udlandet for at studere akkumulatører. Lauritzen gjorde dog Tietgen opmærksom på, at elektriske sporvognsakkumulatører ingen fremtid havde, og at man snart ville komme ind på at tage elektricitet med en slæbesko på en ledning oven over sporet. Atter var Tietgen imponeret af Lauritzens fremsynethed, der viste sig kort tid efter. Tietgen ville også have elektrisk lys i DFDS's skibe, men S.L. sagde, at det var for tidligt, — den praktiske teknik var ikke i orden endnu. Atter fik S.L. ret.

Senere da overkrigs-kommisær Madsen fratrådte stillingen som telefondirektør, tilbød Tietgen S.L. stillingen, — et tilbud, som S.L. dog ikke fandt anledning til at acceptere.

### Saboterede elektrikerne gaslyset??

KBHT's elektrotekniske afdeling beskæftigede sig naturligvis med alle mulige former for elektriske anlæg. Det elektriske lys blev udstillet i Athenæum, der lige som KBHT havde til huse Ved Stranden 18. Fra Edison Co. i Paris blev indforskrevet en vekselsstrømsmaskine med speciel exciter for magnetterne, og det vil interessere elektroteknikere, at der blev arrangeret en gruppe Maxinglodelamper spredt omkring i lokalet forbundet i parallelsystem. Systemet blev sat i serie med en gruppe buelamper, og hele herligheden arbejdede fortrinligt i den time, udstillingen stod på. Da opvisningen var til ende, og gassen skulle tænde, ville den ikke brænde. Det var naturligvis elektrikerne, mente nogle, der havde arrangeret denne demonstra-

tion til fordel for det elektriske lys. Her til sagde Severin Lauritzen: „Mener de det? — ja, — det må være folk med megen menneskekundskab, thi vi ved jo alle, at vi kender menneskene, når vi kender os selv.”

Severin Lauritzen og Otto Kemp vidste godt, hvad de ville. De havde en masse planer for fremtiden, og pionerånden havde blot fået ny næring. Da nu telefonvirksomheden var afhændet, overtog Thaulow Post- og Telegrafafdelingen, og Kemp og Lauritzen overtog den tekniske afdeling, som begyndte i lokaler på Amagervej 24. Således opstod K&L i 1882 af KBHT's kaos.



### ORDRE - TILBUD - ARBEJDER

Sparekassen København Sjælland i Vesterport skal nu have rumkøleanlæg til kontorerne, og vi skal udføre installationerne dertil ca. kr. 300.000. Vi skal her samarbejde med Olsen & Meilgaard Mortensen og Glent & Co. Arbejdet er igang og ledes af o.montør Jens Larsen.

Ved en licitation hos Kampsax vedr. en kontorbygning til Den kgl. Porcelainsfabrik blev vi billigst kr. 750.000. Arbejdet er igang og ledes af afd.ing. P.Neidhart og o.mont. Sv.Aa.Hansen.

Til Dansk Total Entreprise har vi givet tilbud på et boligbyggeri i Dagmarsgade, og vi har fået ordre på installationerne til ca. kr. 735.000. Start: Omgående. Arbejdet ledes af afd.ing. Ing.Holmstrøm og o.mont. Jørgen Jensen.

For VVS-firmaet N.H.Pedersen skal vi modernisere en varmecentral i Bispeparken ca. kr. 100.000. Arbejdet skal ledes af afd.ing. H. Engel og o.mont. Graumann.

Statsfængslet i Vrildsløselille skal moderniseres, og vi skal udføre el-installationerne for ca. kr. 200.000. Nedtagningen af

gamle installationer er påbegyndt. Arbejdet ledes af afd.ing. Engel og o.mont. Rygaard.

For Larsen & Nielsen skal vi udføre el-installationerne i en fabrik for »Tempoplast« til ca. kr. 150.000.

### LICITATIONRESULTATER

Holbæk Stadion, Lysanlæg  
K&L nr. 1 af 5 bydende billigste lic.sum ca. kr. 600.000.

Centralsygehuset, Hillerød  
K&L nr. 2 af 3 bydende billigste lic.sum kr. 540.000.

Døtreskolen, Christianshavn  
K&L nr. 13 af 24 bydende billigste lic.sum ca. kr. 200.000.

### Fra ordinært SAMARBEJDSUDVALGSMØDE den 11. december 1972 refereres:

(Supplement til referatet i marts-nummeret)

### punkt 169: Trivselsskemaer

E. Munk Christensen mente, at svarene er i K&L's favør. Aa. Thomsen mente ikke, at der var noget nyt i svarene, og at sådanne skemaer kun bør udsendes til enkelte arbejdspladser af længere varighed. E. Uth mente, at svarprocenten er så dårlig, fordi skemaet er for omfattende og bør koncentrerer til een side. J. Svendsen mente, at materialet er for lille til en bearbejdelse, hvilket muligvis skyldes, at vore folk er for spredt og derfor kender for lidt til firmaet. Folk beskæftiget inden døre f.eks. i fabrikker besvarer sådanne spørgeskemaer næsten 100%. E. Munk Christensen mente, at besvarelsene i pkt. 3 og 4 i skemaet fortæller lidt om, at der mangler tilsyn på arbejdspladserne.

Aa. Thomsen bemærkede, at mange foretrækker lønkonto, hvilket firmaet tager til efterretning.

3

4



## Instrumentafdelingen (K&L En Gros)

I instrumentafdelingen har afvigte år været præget af lavkonjunktur, formentlig fordi netop denne branche er særdeles følsom over for investerings- og ekspansionsændelserne i industrien, der som bekendt har været meget svage i 1972.

Ordreindgangen blev kr. 1,3 millioner lavere end i 1971, og faktureringen kr. 0,5 millioner lavere. Den lave ordrebeholdning - ca. kr. 1,4 millioner ved årsskiftet - vil naturligvis svække faktureringen i 1973, men vi håber, at en bedre avance, væsentligt forhøjede servicepriser og reduceret personale formentlig vil medføre, at 1973 vil give en forbedring af det regnskabsmæssige resultat.

Tilslutningen til EF vil formodentlig ikke betyde noget direkte for vor konkurrenceevne, men indirekte vil en stabilisering af forholdet DM/kr. naturligvis skåne os for valutatab, der ikke altid har kunnet videreføres til kunderne.

Endvidere håber vi på en forøget investering og ekspansion i dansk industri, som givetvis også vil give os vor part af disse opgaver.

Jeg kan ikke slutte denne beretning uden at nævne vort gode lille firmablad

**K&L - aktuelt**, som i de tidligere år er udkommet præcis hver måned, og som jeg håber er et godt bindeled imellem alle KL'ere.

Til allersidst vil Direktionen gerne takke alle vore medarbejdere for en god og dygtig indsats i beretningsåret.

Albertslund i april 1973

H. Villumsen

## ORDRER - TILBUD - ARBEJDER

For Løvens kemiske Fabrik har vi fået ordre på endnu en større udvidelse, hvor el-arbejderne andrager ca. kr. 300.000.

Arbejdet ledes af afd.ing. Engel, overmontør Holmgren og formand Max Andersen.

Fra Højgaard & Schultz har vi modtaget en foreløbig ordre på el-installationer til »ESPEBO«, - et boligkompleks i Værlose kommune efter samme model som Hastrup-Parken i Køge. Arbejdet andrager ca. kr. 1.5 mio og ledes af afd.ing. Holmstrøm, overmontør Jørgen Jensen og formand Preben Flügél.

Vor nabo Simonsen & Weel skal bygge en værkstedsbygning på godt 4000 m<sup>2</sup> på Herstedvang. Der har været licitation mellem to hovedentreprenører: Kornerup og Islef & Co. Sidstnævnte var billigst, og vi var på elarbejderne billigst hos begge firmaerne, ca. kr. 700.000. Bygherren forhandler nu med Islef & Co. om besparelser, og vi afventer ordre.

## LICITATIONSRESULTATER

*Havemanns Magasin, Lyngby*  
K&L nr. 2 af 4 bydende, billigst  
lic.sum ca. kr. 1,3 mio.

*SAS Administrationsbygning*  
K&L nr. 2 af 7 bydende, billigste  
lic.sum ca. kr. 1 mio.

*Varmecentral, Niverød*  
K&L nr. 2 af 4 bydende, billigste  
lic.sum ca. kr. 81.000.

*Allégården, Fritidshjem*  
K&L nr. 5 af 5 bydende, billigste  
lic.sum ca. kr. 54.000.

*Fløng Forsamlingshus, Hedehusene*  
K&L nr. 7 af 9 bydende, billigste  
lic.sum ca. kr. 121.000.

## HUSK!!

De nye farvekodekort for ledning og kabler kan rekvireres på værktøjslageret.

## Fra ordinært SAMARBEJDSUDVALGSMØDE den 16. april 1973 refereres:

### punkt 163 Sygedagpenge

Aa. Thomsen uddelte et eksemplar af den meddelelse om sygedagpenge, som er udleveret til funktionærerne og bemærkede, at den væsentligste ændring er, at funktionærerne skal indsende sygeseddel.

Børge Nielsen bemærkede, at der i den udsendte meddelelse om Sygedagpenge siges, at dette ikke gælder lærlingene, men lærlingene skal i tilfælde af sygdom indsende sygeseddel.

Punktet udgår.

## Personalia...

### UDLÆRT

### TILTRÆDELSE

- 26.4 Arne Halkjær, medhjælper værktøjslager.  
30.4 Bjarne Reinholdt Jensen, tekn. ass., VTA.

### JUBILÆUM - 25 ÅR

- 22.6 Montør Svend Aage Rasmussen.

### RUNDE DAGE

- 16.6 Werner Büttow 50 år  
22.6 Fru Ruth Fals 50 år

### punkt 216 Timesedler

Carl Henriksen oplyste, at en gennemgang af timesedlen i lønnings- og EDB afd. er overflødig, efter at timesedlen er blevet gennemgået ved det ekstraordinære samarbejdsudvalgsmøde.

Gaarde meddelte, at da den overenskomstmæssige uge begynder mandag, er risikoen for at notere forskellige ugenummer på timesedlen så stor, at vi foretrækker ugens data på timesedlen.

Børgeesen foreslog, at udlægssedden ændres til format A-4. Gaarde undersøger. Næste møde: mandag den 18. juni 1973 kl. 14.00.

### Sikkerhedsudvalget meddeler:

Kortslutningsapparat for lavspændingsluftledninger kan rekvireres på værktøjslageret.



31.3 Jan Clynord Jensen, elektriker.



30.4 Kurt Stilling Larsen, elektriker.

### I LÆRE som elektriker

- 1.5 Frode Gert Christiansen.

Ansv. redaktør: J. Hartvig. I redaktionen: V. Mortensen, G. Riel, C. Henriksen. Lay-out: P. Boesen. Kemp & Lauritzen, Roskildevej 12, 2620 Albertslund.



# - aktuelt

NR. 5

MAJ 1973

5. ÅRGANG

## Sådan gik 1972 for K&L

### Årsberetning .

v. dir. H. Villumsen

Halvfemsindstyve år er en lang tid - særligt for et elektrisk installationsfirma - det kunne næsten ikke være ældre, men takket være forhenværende, nuværende, både ældre og mange yngre medarbejderes virke mener jeg, at vort firma den dag i dag er et livskraftigt foretagende, som år for år er vokset til et af de største i Danmark i vor branche, og når vi så netop i vort halvfemsindstyvende år kan fremvise et af de bedste økonomiske resultater i Kemp & Lauritzen's historie, så må vi alle være tilfredse med vor indsats også i beretningsåret.

fortsættes inde i bladet.

Vi har i 1972 været forskånet for store tyverier. Af tab af betydning på kunder har vi haft et på ca. kr. 60.000 (instrumentafdelingen), og hos en anlægskunde havde vi store vanskeligheder med at få vort resttilgodehavende hjem (kr.300.000), men det lykkedes efter mange møder — dog med et stort rentetab.

Omsætningen har været ret tilfredsstillende, og som nævnt med et godt økonomisk resultat.

Vor ordrebeholdning er, når dette skrives, noget mindre end på samme tid sidste år, nemlig ca. 96 millioner kr., men vi regner med i den allernærmeste fremtid at kunne erhverve nye ordrer for et sted mellem 10 og 20 millioner kroner. Jeg ser derfor temmelig lyst på året 1973.

Møderne med vore gode venner inden for byggebranchen er fortsat i 1972.

Vort samarbejde med firmaerne Chr. Olsen & Meilgaard Mortensen og Glent & Co. A/S har virket fortrinligt, og i dette samarbejde, kaldet »GOK», holder vi faste møder hver måned.

Beskæftigelsen i virksomheden som helhed — herunder også K&L En Gros — har været meget nær den samme som i 1971.

Importafgiften, som nu er faldet bort, gav os ingen særlige vanskeligheder. Danmarks indtræden i Det europæiske Fællesmarked har endnu ikke forvoldt os besværligheder.

Vi har deltaget i to licitationer inden for Fællesmarkedet, nemlig en i Kiel og en i Köln, men uden succes.

Vi har i 1972 haft seks 25-års jubilare og en 50-års jubilant, og montør Einar Larsen fik ved en lille højtidelighed på ingeniør Muusfeldt's kontor overrakt Hendes Majestæts fortjenstmedalje.

Om nogle af vore afdelinger skal nævnes:

#### Anlægsafdelingen

Beskæftigelsen har været meget konstant gennem hele året, og der er blevet præsteret det samme antal montørtimer som i

1971, nemlig ca. 450.000 + ca. 120.000 lærlingetimer.

Den afregnede omsætning har været noget større end for 1971, medens ordrebeholdningen til gengæld er faldet 6% til ca. kr. 66.934.000. De store opgaver for industrivirksomheder savnes stadig i ret høj grad, men takket være et effektivt akkvisitionsarbejde — ikke mindst koncentreret om hovedentreprenørerne — har det været muligt at finde erstatning i arbejder, omfattende kontorhuse, lagerbygninger, skoler, boligbyggeri, plejehjem, hospitaler o.lign., således at indtjeningsniveauet for afdelingen har kunnet bibeholdes. Af den nuværende ordrebeholdning kan fremhæves:

Nationalbanken, 2. afsnit  
Farum Midtpunkt, 1600 boliger  
Hastrupparken, 450 boliger  
Albertslund Kollegiet  
Herlev Sygehus  
Åndssvageforsorgen, Næstved,  
Centralkompleks  
Fredtøfteparken Plejehjem i Farum  
Løvens Kemiske Fabrik  
Ferrosan  
Nordisk Insulin  
Seruminstitut  
Rigshospitalet  
Teknologisk Institut  
TV-Byen, Dekorationstjenesten  
Ballerupcentret  
IFV-Kyndbyværket  
Amagerværket  
Junckers Savværk  
F.L. Smidth & Co., Brasilien og  
Zambia  
Svejsecentralen  
Herlev Friluftsbad  
DSK - Vesterport  
en »GOK» opgave  
Amager Universitet, Trafostation  
KH Beton  
Larsen & Nielsen:  
NEA - Lindberg (F.L.Smidth  
& Co.)  
Eventyrer  
Bay & Vissing  
Haensch Fond

Søndersøhallen  
Chr. Olsen & Meilgaard Mortensen  
kontor og værksted  
Husumtryk I/S  
Hørsholm Forbrændingsanstalt  
NESA, fjernstyringsanlæg  
Falck-station i Greve  
Falck, ombygning af diverse  
stationer  
Toldboden, Vestindisk Pakhus

Vort første store arbejde, udført i samarbejde med OMM og Glent, installationsentreprisen på Sankt Annæ Gymnasium, er afsluttet med et tilfredsstillende resultat, og det næste, en kontorbygning m.v. for Gutenberghus, er færdig omkring 1. maj 1973. Af andre store opgaver, der er afsluttet i 1972, må nævnes det nye tapperi på Tuborg samt lysanlæg og vejopvarmning af Bispeengbuen, der begge er forløbet stort set efter forventningerne.

#### Højspændingsafdelingen

har haft en lidt mindre omsætning i 1972 end året før, men da bruttoavancen samtidig er steget pænt, og tab — blandt andet ved tyveri — er faldet til et minimum, er slutresultatet tilfredsstillende. En af årsagerne til den noget højere bruttoavance er blandt andet, at vi igen har haft et år med kun lidt frost og sne, og da en stor del af vor omsætning ligger på jordkabelarbejde, som er meget afhængig af vejrliget, og vi samtidig har fået større rutine i denne type arbejde, er resultatet gået i positiv retning.

Afdelingen beskæftiger mange medarbejdere for NESA, hvor vi blandt andet monterer den nye store 400 kV friluftstation i Hove, som er det foreløbige slutpunkt for 400 kV linien fra Sverige. Denne linie, som monteres af anden entreprenør, giver K&L mange ombygningsarbejder på eksisterende linier ned gennem Nordsjælland. Afdelingen har fremdeles en del ny-anlæg, såvel vejbelysningsanlæg som kabelanlæg i Ringsted, Frederiksværk og Tårnby kommuner samt forskellige an-

læg i Frederiksborg og Københavns Amtskommuner.

Værkstedet har i perioden savnet ordrer på værkstedsarbejde, men har haft et stort udlån af montører til anlægsafdelingen (særligt Tuborg), således at omsætningen på værkstedet har været af en rimelig størrelse.

Afdelingernes ordrebeholdninger er på det nærmeste den samme som for et år siden.

#### Vandteknisk Afdeling

Året 1972 har som de foregående år været præget af stor aktivitet, såvel i den rådgivende som i den udførende sektor.

Der er i 1972 færdiggjort følgende arbejder i den udførende sektor:

Søllerød kommune	Nærumværket ca. kr. 1.100.000
Esbjerg kommune	Spangsbjergværket ca. kr. 1.100.000
Nyborg kommune	Hjulbyværket ca. kr. 1.500.000
Hvidovre kommune	Filteranlæg ca. kr. 400.000
Karlebo kommune	Vandtårnsinstallation ca. kr. 400.000

Det var forudset, at Hillerød kommunes Stenholdtværk skulle være afsluttet i 1972. Værket er også afleveret til fastpristerminen 1.10.1972, således at dagbøder er undgået, men vandbehandlingen giver visse vanskeligheder, hvorfor regnskabet ikke er afsluttet i 1972.

Årsomsætningen for 1972 var anslået til kr. 10.000.000, fordelt med kr.8.200.000 i udførende arbejder og kr. 1.800.000 i rådgivende arbejder, heraf repræsenterede Hillerød kr. 2.500.000 i udførende arbejder og kr. 300.000 i rådgivende arbejder — reguleres herfor fås: kr.5.700.000 og kr. 1.500.000, i alt kr. 7.200.000.

VTA's ordrebeholdning pr. 1.3.1973 er på ca. kr. 10.500.000 i udførende arbejder og kr. 32.500.000 i rådgivende arbejder, og er særdeles tilfredsstillende.

Her skal nævnes:

Udførende arbejder:  
Esbjerg  
Farum  
Fredensborg  
Fredericia  
Frederiksværk  
Gentofte  
Hillerød  
I. Krüger  
Nexø  
Silkeborg

Rådgivende arbejder:  
Esbjerg  
Farum  
Fredensborg  
Fredericia  
Frederiksværk  
Gentofte  
Hillerød  
Karlebo  
Middelfart  
Nexø  
Nordvand  
Rønne  
Silkeborg  
Slagelse  
Søhund

Kommissionssagerne for Åbenrå, Bov, Ringsted, Rønne og Nexø er ikke afsluttet endnu, men der er udarbejdet såvel bygnings- som vandtekniske projekter til Åbenrå og Rønne til udbud.

Butikken og radioafdelingen har haft et betydeligt bedre resultat end i mange år.

Filialerne Charlottenlund og Rungsted er jo involveret i anlægsafdelingen, og det gælder for dem begge, at et enkelt større arbejde influerer meget stærkt på det økonomiske resultat, som derfor dårligt kan opgøres år for år.

Om vore interne arbejder og organisation kan nævnes følgende:

Personalemæssigt har året på funktionærområdet været præget af stabilitet og ro, hvilket også den beskedne afgang og tilgang giver udtryk for.

De længere ferier, begyndende med 3½ uge i 1972 og senere 4 uger i 1973 kan komme til at betyde en personaleforøgelse, men vi har dog søgt at undgå det ved vikarhjælp og en mere rationel tilrettelæggelse.

Vor kursusvirksomhed har vi udvidet i de senere år, således at den nu omfatter såvel faglige som mere miljø- og samarbejdsprægede kurser, afholdt i vort eget hus med fremmede og egne kursusledere.

Endvidere har vi støttet medarbejdere, som har ønsket at deltage i faglige videreuddannelseskurser.

Regnskabsfunktionernes gradvise overgang til edb-behandling er blevet fortsat. Samtidig foregår drøftelser og overvejelser vedrørende en modernisering af vort regnskabsvæsens principielle opbygning inden edb-planlægningen.

Varmeregnskaberne, som blev kørt på servicebasis hos IBM sidste gang i 1971, blev for fyringssæsonen 1971-72 kørt på vort eget edb-anlæg i sommer og efterår 1972 og voldte kun beskedne overgangsvanskeligheder.

Bearbejdningen og vedligeholdelse af systemer og programmer for den løbende produktionskørsel (ugeløn, månedsgager, lønfordeling på løbende arbejder, timefordeling for VTA, en del beregningskørsel for VTA m.m.) er fortsat.

En i efteråret 1972 bestilt forøgelse af vor maskines interne memory kapacitet til dobbelt (fra 16k til 32k) blev først effektueret i januar 1973. Den skal give mulighed for enklere programmering og hurtigere produktionskørsel og derved skabe plads for flere områder for edb-bearbejdning.



# Metode tips

vedr.  
Installation af PVC el-lister.

Deres el-installation er udført med **DAONYL EL-LISTESYSTEM** som er godkendt til fremføring af stærkstrøms- og svagstrømsledninger, herunder ledninger tilhørende det offentlige telefonnet. **Det er forbudt** at slå søm o.l. i lister og dæksstykker samt at op-hænge tunge genstande, som kan beskadige installationen. Ændringer og reparation af installationen **må kun** udføres af Deres autoriserede el-installatør eller af telefonselskabet. Kanaler, der benyttes af telefonselskabet, må ikke benyttes til andre formål, og der må ikke af uvedkommende foretages indgreb i disse.

Aktieselskabet  
Nordiske Kabel- og Traadfabriker

NKT-nr. 97 0 90 00

Et skilt med ovennævnte instruktion medleveres af nogle af vore leverandører ved leverancer af el-lister. Skiltet skal opsættes ved måler eller tavle. Dette gælder kun for de typer, hvor DEMKO-godkendelsen af el-listen er betinget af, at der opsættes et skilt af ovennævnte type. De el-lister, der kræver opsætning af skilt, er: »Daonyl» og »Thorsman». De typer der ikke kræver skilt, er: »Panelbyg» og »Tehalits».

Er De i tvivl, om der skal opsættes skilt, kan De spørge i Indkøbsafdelingen. Hvis det medsendte skilt bortkommer, kan et nyt bestilles på Installationslageret.

## SYGDOM PÅ SH-DAGE

Bogholderiet har bedt os bringe følgende: Opmærksomheden henledes på, at der *ikke* udbetales dagpenge for sygedage, der falder på SH-dage.

Hensigten med dagpenge-ordningen har været at kompensere for indtægtstab under sygdom, og da loven ikke ændrer på de bestående overenskomstmæssige rettigheder vedr. udbetaling af SH-forskud på sygedage, lider man intet indtægtstab, når man er syg på en SH-dag.

SH-dage skal derfor altid skrives på en arbejdseddell, og sygedage der falder på SH-dage må aldrig forekomme på en sygededdell.

## K&L kondi

Det er ligemeget hvor man møder K&L's piger (og ikke kun kl. 16.30) – der er altid fart over dem, men mest når de er



på skovtur. Herover ses Bente Jensen VTA, og Susanne Strøgarth, butik, i en finale i 63 meter væddeløb med æg på skeer – en af de mange kondi-prægede forekomster, som blev arrangeret af funktionærforeningens bestyrelse under skovturen lørdag den 26. maj.

Tag bare med næste år! Traditionen BUS-LAGKAGE-DYREPARK er brudt, og et orgie af andre aktiviteter har indsneget sig, – vel nok som et resultat af en brainstorming med problemformuleringen: Hvordan varmer vi op til dansen?

# SPORTEN... Personalia...

## JUBILÆER

40 år



Bernhard Andersen

Den 17. maj fejrede vi montør Bernhard Andersens 40-års jubilæum.

25 år

30.7 O. Norden Andersen, afd. chef  
31.8 Erik Svendsen, montør

## TILTRÆDELSE:

1.7 Britt Nedergaard, tekn. ass. VTA  
1.7 Niels Due, tekn. ass. afd. E  
2.7 Søren Skov, stud. polyt. VTA  
16.7 Birthe Christensen, ass. kostpr. afd.

## FRATRÆDELSE:

30.6 Alice Hansen, ass. Lønn.afd.  
31.7 Benthe Nielsen, tekn.ass. VTA

HJERTELIG TAK for den smukke og indholdsrige kurv, som firmaet glædede mig med på min 70-års dag.

Hans Otto Hansen  
tidl. maskinarbejder

KLerbert mener:



Hvorfor er det altid ens egen kostbare fritid, man skal bruge til at slappe af i...? !!

## FODBOLD

I øjeblikket lægger K&L-Sport alle ned. Her er de seneste resultater:

### 1. holdet

K&L – Carl F. Petersen 7-1  
K&L – RFC (Rådhusbetjentene) 8-0  
K&L – Rich. Müller (pokal) 4-3  
K&L – Siemens 1-0

Herefter er placeringen den, at 1. holdet fører i 3. division (18 deltagende hold) efter 7 kampe med 12 points, målscor: 29-6.

### 2. holdet

K&L – Alumina II 8-1  
K&L – Kodak 3-0  
K&L – Ducon 4-2

Det efterhånden godt styrkede 2. hold har nu haft 6 kampe og ligger på en fjerdeplads i D-rækken (18 deltagende hold) med 8 points, målscor: 21-12.

## BOWLING

Vort bowlinghold er kommet alvorlig efter det. Ved den i foråret afholdte turnering for hold reddede vi os en førsteplads i B-rækken. Vore ledere Finn Hansen og Niels Due forstår altså at træne folk op til sejr. Selv vore begyndere har allerede vist styrke.

### Resultater:

1. K&L	20 pts	35297	kegler
2. Revisor-centret	14	-	33744
3. SFSB 2	14	-	31382
4. ØØ 44	14	-	28904
5. Nyboder Bilen	12	-	32879
6. IRMA 3	10	-	25985
7. IRMA 4	0	-	25036

Ansv. redaktør: J. Hartvig. I redaktionen: V. Mortensen, G. Riel, C. Henriksen. Lay-out: P. Boesen. Kemp & Lauritzen, Roskildevej 12, 2620 Albertslund.

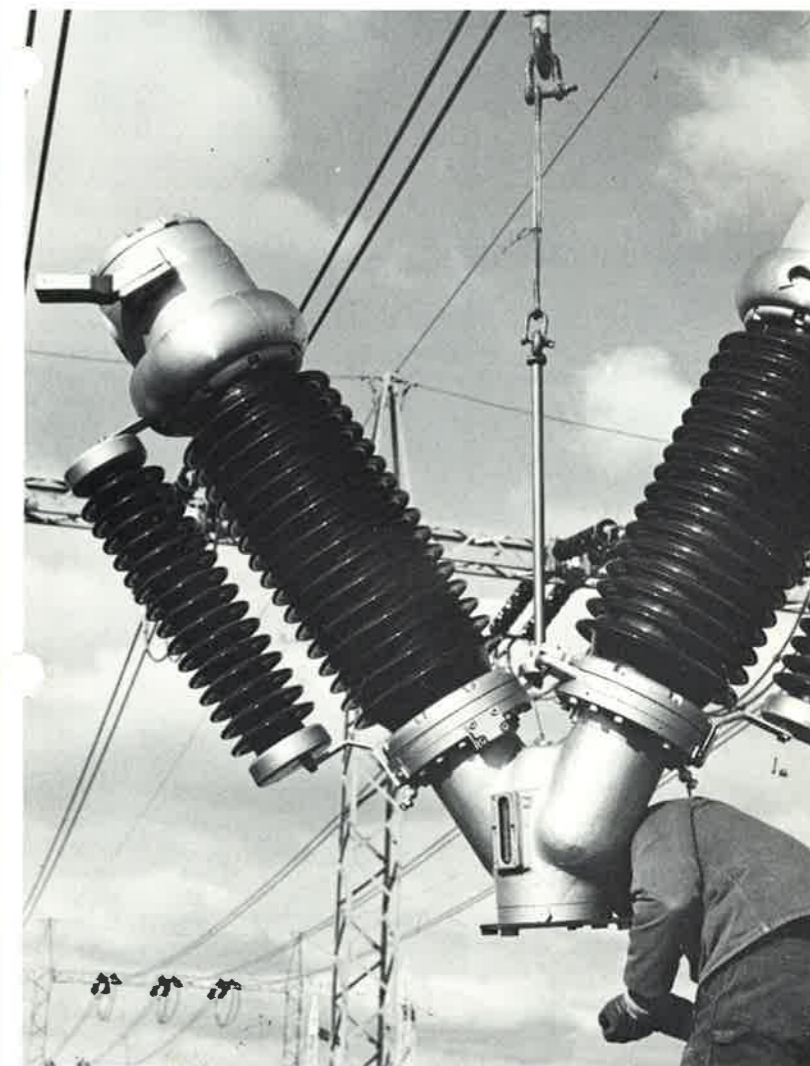


# -aktuelt

NR. 6

JUNI 1973

5. ÅRGANG







J. Nielsen  
1923-1970 = 47 år

Poul Christensen  
1925-1970 = 45 år

E. Rosendahl Jørgensen  
1945-1972 = 27 år

E. Købler  
1919-1963 = 44 år

Arne Nielsen  
1913-1956 = 43 år



Kaj Olsen  
1933-1969 = 36 år

Chr. Pedersen  
1933-1970 = 37 år

E. Buch  
1940-1971 = 31 år

C. Person  
1919-1967 = 48 år

De afbildede 16 herrer har et par ting fælles: de bærer alle titlen »forhenværende» montører eller overmontører, og de kan tilsammen prale af en anciennitet på 680 år hos K&L.

Det var godt nok ikke i den anledning de 16 fornylig var samlet hos K&L. Firmaet syntes det kunne være rart at være vært for en aften, hvor de forhenværende fik lejlighed til at erfare hvordan deres gamle firma ser ud i dag.

Forsiden: Juni-indtryk fra »HOVEGÅRD»-Friluftstation.

2



Holbeck  
1920-1959 = 39 år

H.J. Christiansen  
1953-1972 = 19 år

G. Ystrøm  
1922-1969 = 47 år

Einer Larsen  
1912-1972 = 60 år

## 680 år hos K & L



Aa. Steinbach  
1913-1971 = 58 år

3



Th. Nielsen  
1915-1968 = 53 år

M. Juhl  
1916-1962 = 46 år

og tidligere ekspert i vanskelige kunder, at lade tankerne gå på flugt og repetere oplevelser, — både de sømmelige faglige, og de hyggelige skæmtsomme. Alt sammen over en bid mad og en dram.

Arne Nielsen havde følgende bemærkninger til redaktionen: „Jeg blev virkelig imponeret over firmaets fremgang siden min tid, — og det glædede mig meget. Jeg kan dog ikke skjule noget, der glæder mig endnu mere. F i r m a e t e r 9 0 å r g a m m e l t o g j e g 8 8, — h v o r e r d e t g o d t d e t i k k e e r o m v e n d t ! !”

## Nyt job til Carl



Tidligere medlem af vor redaktionskomité, og redaktør af Klub K&L's blad Carl Henrik Henriksen er uden ansvar for følgende betragtninger. Dermed være ikke sagt, at han er uansvarlig for diverse facts. Sagen drejer sig nemlig om ham selv. Carl Henriksen forlod K&L medio maj, og dermed forlod han redaktionskomitéen.

Anledning: han blev for nylig af sine kolleger indvalgt i fagforeningens bestyrelse, — d.v.s. fuld-tidsjob som organisationsmand.

Hans erfaring på området, dette at gøre noget for andre — af interesse for andre — er ikke så ringe: Bortset fra arbejdet med de to blade var Carl medstifter af K&L-Sport, medlem af samarbejdsudvalget, næstformand i Klub K&L, medlem af fagforeningens strukturudvalg, kasserer i Elektrikerens Oplysningssektion og senere formand samme sted. Sidstnævnte job så ham som leder af studierejser til England og USSR. I skrivende stund leder CH igen en rejse til England

Ikke mærkeligt, at hans kolleger vælger en så aktiv mand ind i et arbejde, som kan gå hånd i hånd med hans levende interesse for det han beskæftiger sig med og ofrer sin fritid på.

Lykke til Carl! — Men vi i redaktionen må så undvære et medlem, som vi sætter stor pris på. Tak for samarbejdet. Red.

4

## ORDRER-TILBUD-ARBEJDER

Ordren på el-installationer til Simonsen & Weel's ny værkstedsbygning er hjemme (se *K&L-Aktuelt* nr. 5). Projektet vil dog blive reduceret en smule. Udgravningerne er igang og el-arbejdet startes til efteråret.

For Kalundborg Radio skal vi udføre modernisering af et højspændingsanlæg med tilhørende nye forsyningskabler. Ca. kr. 200.000. Start: i løbet af sommeren. Arbejdet ledes af afd. ing. Neidhart og o.mont. Bütow.

For Larsen & Nielsen skal vi udføre installationerne i en Sportsal på Kingoskolen i Slangerup. Start: til efteråret. Ca. kr. 150.000.

Vi har fået ordre fra I. Krüger & Co. på el-installationerne til et renseanlæg i Usserød. Ca. kr. 50.000. Arbejdet skal udføres af Rungsted afd.

For Nakskov Skibsværft er vi blevet bedt om at hjælpe med at færdiggøre en færge til D.S.B. Vi prøver nu at undersøge mulighederne for at undvære en større styrke montører til dette arbejde.

For NOVO skal vi udføre et kondensatoranlæg. Ca. kr. 110.000.

### Licitationsresultater

Århus Universitet, Trøjborg-komplekset

K&L nr. 13 af 14 bydende  
Billigste Lic. sum kr. ca. 1.1 mio.

Københavns Amts Sygehus i Herlev,  
Entreprise Q 13

K&L nr. 3 af 5 bydende  
Billigste Lic. sum ca. kr. 6.2 mio. 1.

### Leveringssituationen

Tendensen går mod længere leveringstider grundet den store aktivitet inden for byggeriet.

F.eks.: Kabelbakker: 2-3 uger.  
LK/NES-installationsmateriel: ca. 25% restordre.

Bestil derfor materialer i god tid med anført ønske om leverings-tidspunkt.



## Personalia ...

### JUBILÆUM - 25 ÅR



Svend Aage Rasmussen

Den 22. juni fejrede vi montør Svend Aage Rasmussens 25-års jubilæum.

### 25 ÅR

31.7. O. Norden Andersen, afd. chef (i stedet for 30.7. som meddelt i juni nummeret).

15.9. Iris C. Gullitsø  
assistent, kostpr. afd.

### RUNDE DAGE

2.9. Arne Klingenberg  
tekn.ass., værkstedet, 50 år

20.9. Grethe R. Christiansen  
telefonfame, Albertslund, 50 år.

### TRATRÆDELSER

31.7. Tora Lauritsen, tekn.ass. afd. VTA.

31.7. John Petersen, ingeniør, afd. VTA.



### NYE MEDLEMMER AF SAMARBEJDSUDVALGET

H. Holmstrøm og E. Uth er blevet ordinære medlemmer af udvalget. De var tidligere tilstede i udvalget som repræsentanter fra sikkerhedsudvalget.

Per Olesen blev på en ekstraordinær generalforsamling i klubben K&L valgt til at repræsentere denne i udvalget.

### LÆR HINANDEN AT KENDE!!

Foranlediget af mange ønsker om at lære hinanden/hverandre at kende på tværs af klubber og sammenslutninger inden for samme hus, har bestyrelserne i K&L-SPORT og K&L's funktionærforening haft et uformelt møde, hvor de har undersøgt mulighederne for at arrangere en fælles komsammen i form af f.eks. et andespil.

Alt efter mulighederne regner man med, at et sådant arrangement kunne afholdes en gang i efteråret, og helst september.



KLerbert mener:

Det er forunderligt i et land uden floder at træffe så mange, der ved, hvad det betyder at flyde med strømmen.



-TIL LYKKE MED 1. PLADSEN B-RÆKKE BOWLING-STOP  
FRA V. NIELS DUE-FINN HANSEN-LARS JENSEN-HENNING PETERSEN-ERLING PETERSEN- STOP-

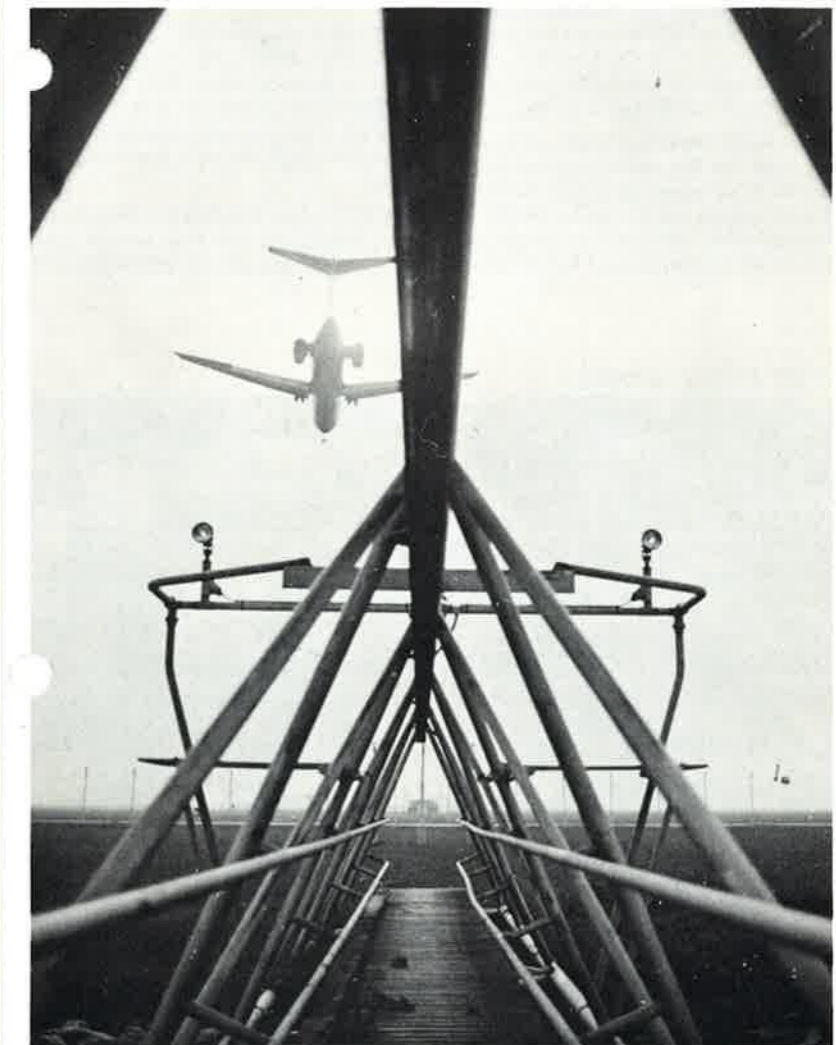


# -aktuelt

NR. 7

JULI 1973

5. ÅRGANG



FORSIDEN viser indflyvningslys på bane 22L i Københavns Lufthavn. Værkstedet har udført jernkonstruktioner og afd. A og H har i samarbejde udført montagen.



# 144.000 ØLLER I TIMEN

Nej! Der er ikke lagt for mange nuller til øllerne i sommervarmen. Det imponerende tal er resultatet af bl.a. vort arbejde på TAP SYD, Tuborgs nye tapperi.

Hermed er Tuborgs kapacitet for øl blevet væsentligt forøget. Det store anlæg er nyligt indviet. Det råder over tre tappekolonner med en samlet kapacitet på 144.000 flasker i timen eller 108.000 flasker plus 50.000 dåser i timen.

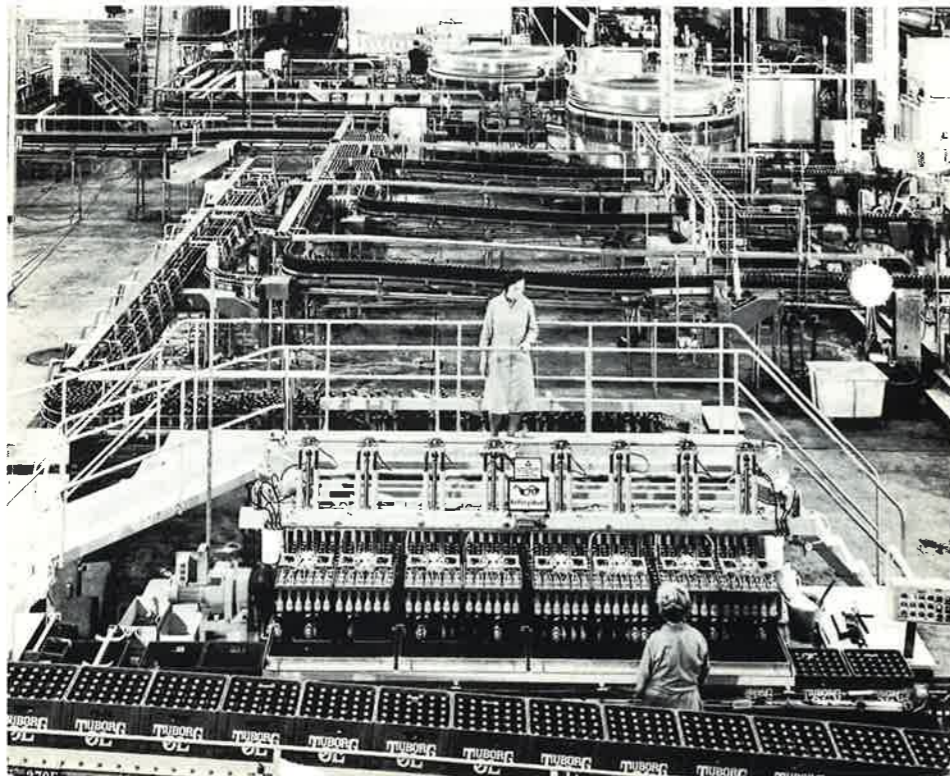
Tappehallen udgør kun en del af det store anlæg, der blev opført på 1500 nedrammede betonpæle på mindre end to år. Det bebyggede areal er på ca. 28.000 kvadratmeter, - altså nogenlunde på størrelse med Rådhuspladsen i København.

Ud over tappehallen rummer TAP SYD emballage-, læsse- og lagerhaller, kontorer og værksteder samt en personalebygning.

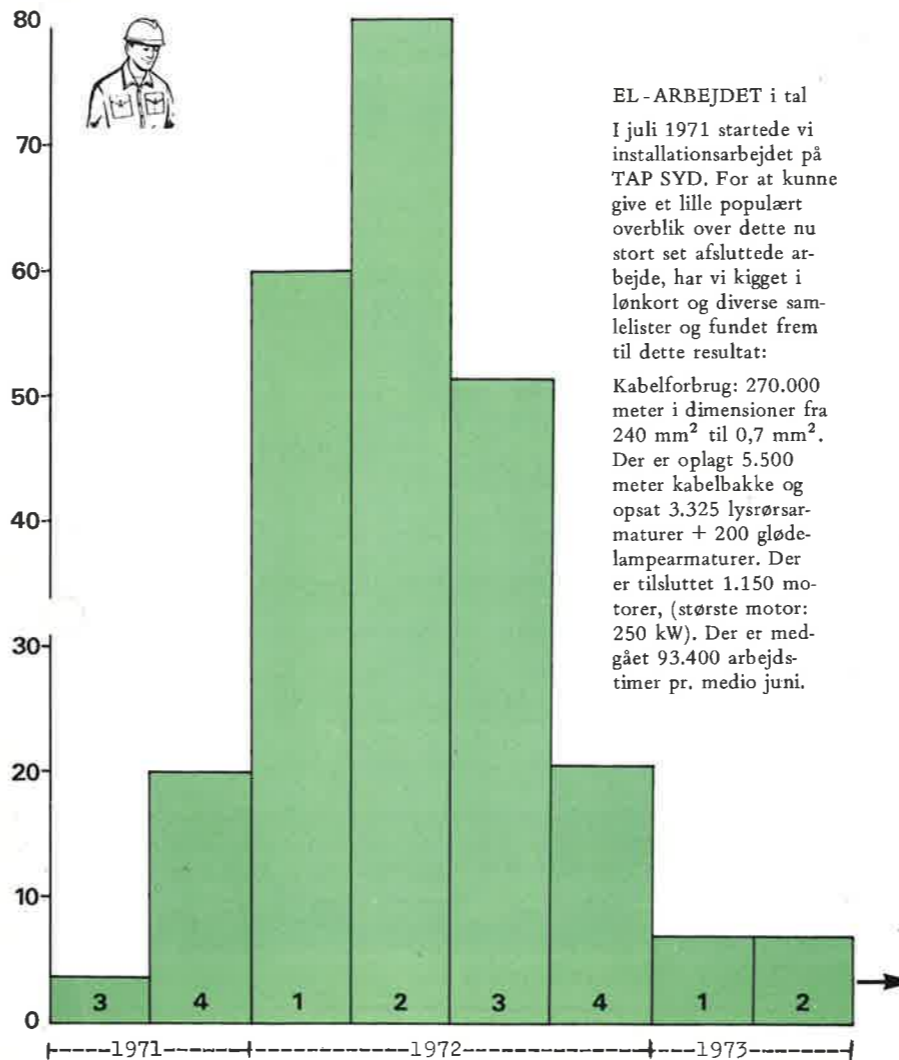
Det samlede etageareal for TAP SYD er ca. 35.000 kvadratmeter. På taget er der indrettet parkeringsplads til ca. 300 medarbejders biler. Kørsel til og fra taget foregår ad en snegleformet opkørselsrampe - utvivlsomt projektets mest usædvanlige detalje.

TAP SYD udgør den største enkeltinvestering i Tuborg's nu 100-årige historie. Ialt har dette anlæg kostet ca. 140 millioner kr.

Afsnit af det ny tappeanlæg.



## OVERSIGT OVER GENNEMSITLIG ANTAL BESKÆFTIGEDE ELMONTØRER I BYGGEPERIODEN 1971 - 1973 (OPDELT PÅ KVAR-TALER).



### EL - ARBEJDET i tal

I juli 1971 startede vi installationsarbejdet på TAP SYD. For at kunne give et lille populært overblik over dette nu stort set afsluttede arbejde, har vi kigget i lønkort og diverse samlinger og fundet frem til dette resultat:

Kabelforbrug: 270.000 meter i dimensioner fra 240 mm<sup>2</sup> til 0,7 mm<sup>2</sup>. Der er oplagt 5.500 meter kabelbakke og opsat 3.325 lysrørarmaturer + 200 glødelampearmaturer. Der er tilsluttet 1.150 motorer, (største motor: 250 kW). Der er medgået 93.400 arbejdstimer pr. medio juni.

Sådan gik det til for 100 år siden.



## ORDRER - TILBUD - ARBEJDER

Fra Vølund har vi fået ordre på tavler og el-montage for kedel 4 på Hørsholm Forbrændingsanstalt og Varmeværk. Ca. kr. 135.000.

Yderligere udfører vi løbende en række mindre arbejder.

På Nakskov Skibsværft, som vi hjælper med klargøring af færge for DSB, er vi oppe på en styrke på 20 montører, men når dette læses er vi forhåbentlig nået højere.

Vi har modtaget ordre på el-installationsarbejderne på et nyt »METRO«-en gros lager på 20.000 kvadratmeter. Det skal opføres ved Århus, og for os er det et job til ca. kr. 1.1 million.

Arbejdet startes i slutningen af juli og skal være afsluttet inden den 23. oktober 1973. - Vi får travlt! Arbejdet ledes af afd. ing. Neidhart, o. mont. Sv. Å. Hansen og formand Weber.

## SENESTE LICITATIONS-RESULTATER:

Kolding nye Gymnasium  
K&L nr. 5 af 12 bydende  
billigste lic. sum. ca. kr. 1.9 mio.

Lundegården II (Gårdhuse)  
K&L nr. 3 af 4 bydende  
billigste lic. sum ca. kr. 650.000

Bjergmarkskolen, Holbæk Kommune  
K&L nr. 9 af 13 bydende  
billigste lic. sum ca. kr. 330.000

Vejgårdsparken  
Rækkehuse i Farum  
K&L nr. 23 af 29 bydende  
billigste lic. sum ca. kr. 370.000

## BYGGEPLADSTELEFONER (seneste ajourføring)

Stat. Seruminst.	AS 4531
Amagerværket	AS 6359
Nationalbanken	01-133761
Gutenberghus	01-144853
Farum Midtpunkt	01-951625
Ballerup Centret	01-653306
Kyndbyværket	03-321446
Centralinstitutionen,	
Næstved	03-729188

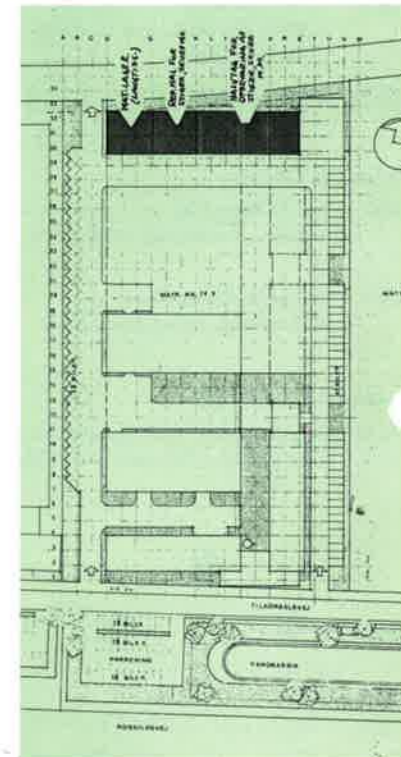
4

## MERE PLADS

Ved et bestyrelsesmøde den 2. maj blev det besluttet at lade opføre en eenetagesbygning mod Rørvang indeholdende et lukket lagerrum, ca. 225 m<sup>2</sup> til langtidsopbevaring af materialer, - et lukket rum ca. 225 m<sup>2</sup> til reparation og vedligeholdelse af skure, stiger m.v. specielt for højspændingsafdelingen og et åbent halvtag ca. 520 m<sup>2</sup> til opbevaring af skure, stiger, stilladser m.m.

Gulvarealet vil overalt blive belagt med SF-sten, og et område mellem bygningen og hegnet mod AEG, ca. 150 m<sup>2</sup> vil få en skærmur mod Rørvang, og dette område vil også blive belagt med SF-sten.

Byggesummen vil andrage ca. kr. 1 million. Bygningen forventes færdig i november 1973.





# SPORTEN...

## FODBOLD



I foråret spillede 1. holdet sine første 11 kampe i 3. division. Resultatet var ret godt med 8 sejre, 2 tabte og 1 uafgjort. (17 points, målscore 38-11). Kampen den 3. august mod ERS vandt 1. holdet knebent med 9 mand (4-3). (Seneste resultat).

2. holdet har kørt skidt på det sidste med resultaterne: 5 nederlag og 5 sejre = 10 points, målscore 27-24. Hertil skal dog siges, at holdet har afleveret flere spillere til 1. holdet på grund af ferien. Men i FKBU's pokalturnering har K&L-sport vist tænder i år, - begge hold er i kvartfinalen i 1. og 2. holdscup'erne.

1. holdets vej til kvartfinalen har været: Rich. Müller 4-3, AEG/Telefunken 1-0, Tuborg 5-4. Det sidste resultat er en bekræftelse helt for sig selv, idet Tuborg spiller i 1. division. De regnede ikke med K&L-Sport, - det var bare en kamp, der skulle overstås (sagde en Tuborg spiller). Det var en »knuser».

2. holdets vej til kvartfinalen: FIOV 3-0, IBBH 5-4. I sidste kamp kunne vi kun stille 9 mand, men disse »hellige 9» formeligt »fræsede» sig igennem.

OBS! Her ved redaktionens slutning meddeles, at 2. holdet har vundet sin næste kamp mod »Sterling» 5-3 efter strålende spil, så nu er holdet i semifinalen.

EL-CUPPEN, denne gode sommertradition, blev til en tam forestilling fra vor side. Havemann slog os 5-1, SEMCO 3-1. Vinder blev Havemann EL med 7 points, nr. 2 SEMCO 6 points, nr. 3 K&L 4 points, nr. 4 Viggo Olsen 3 points, nr. 5 Mogens Balslev 0 points. Vi har nu måttet tage vandrepokalen ud af skabet.

F.I.

## BADMINTON



Badmintonsæsonen 1973/74 står for døren, og vi byder herved såvel »gamle» som nye medlemmer velkommen til en ny sæson, der gerne skulle blive mindst lige så god som den foregående.

Vi håber, at alle har haft en god sommerferie, idet det hermed samtidig er sagt, at vi i badmintonafdelingen også har holdt sommerferie, nemlig i juni og juli.

Men nu er det slut!! Børst støvet af ketcheren, find tøjet frem, og mød op til nogle festlige og fornøjelige timer i halterne i samvær med kolleger.

Hvor går det løs? Der spilles i år således:

Træning i Hermeshallen:  
Fredage kl. 22 til 23, første gang den 7.9.

Egelundsskolen:  
Tirsdage kl. 18-19,30  
Sal 3

Onsdage kl. 17-18,30  
Sal 1 og 3

Første træningsaften: tirsdag d. 4.9.  
Spilletider aftales iøvrigt med Udo Sayk.

Velkommen til sæson 1973/74 til alle K&L-medarbejdere!!

Udo Sayk.

## Resultater:

Badminton-holdturneringen 72/73 endte med følgende resultater for vort vedkommende:

C-rk.	1. hold	kampe	points	sæt
1.	VHIF	7	14	
2.	Z&AA	7	10	
3.	SMC	7	8	30-26 (68-62)
4.	BLAS	7	8	30-26 (66-59)
5.	K&L	7	6	27-29
6.	GNTA	7	6	26-30
7.	NKT	7	3	
8.	FLIK	7	2	

N-rk.	2. hold	kampe	points	sæt
1.	K&L	7	11	
2.	LK	7	10	34-22
3.	Radiometer	7	10	33-23
4.	SMC	7	9	
5.	ATI	7	7	
6.	GMI	7	3	20-36
7.	ERS	7	3	16-40 (35-80)
8.	INH	7	3	16-40 (33-86)

Efter at 1. holdet er rykket op, har spillerne mødt så hård modstand, at det, ikke mindst i damekampene, har været vanskeligt at spille sig igennem.

En 5. plads i denne række er slet ikke så ringe endda, og jeg tror, at vi med optimisme kan se den kommende sæson imøde med udsigt til højere placering. Fortsæt hvor I slap - og det skal nok gå.

Vi siger til lykke med førstepladsen til 2. holdet, som bestod af følgende spillere:

Susan Møller, afd. VTA, Susanne Elm, afd. VTA, Sven Hansen, afd. H., Erik Petersen, afd. A., Jean Mathiesen, afd. Vrk., Peter Amdi Sørensen, afd. A.

Der følger naturligvis en præmie med en 1. plads, og denne (en stor glasvase med guldtryk) blev på FKBU's afdelingsmøde i »Karnappen» den 29.5. overrakt til K&L, repræsenteret ved Udo.

## Badminton-turneringen 1973/74

Spilleudvalget har tilmeldt følgende 2 hold:

1. hold C-rk.	2. hold E-rk.
Elsie Larsen	Susan Møller
Ann Leikersfeldt	Susanne Elm
Kurt Fals	P. Amdi Sørensen
T. Vinberg	Erik Petersen
J. Bendix	J. Mathiesen
Sv. Hansen	F. Raagaard

reserver:

Margit Olsen	Bente Nielsen
	Kirsten Krahl
Finn Iversen	Bjarne Henriksen
U. Sayk	V. Midjord

Hvis nogen af jer kunne tænke sig at komme på hold (dette gælder også reserverne), kan dette lade sig gøre ved at udfordre en af de på holdet værende, efter nærmere angivne regler. Oplysninger herom fås hos spilleudvalget:

Torben Vinberg, afd. VTA  
Udo Sayk, afd. A  
(privat tlf. 49 34 06 aft. kl. 18)  
Jean Mathiesen, afd. Vrk.



Klerbert spekulerer på hvornår mon K&L-SPORT kommer på tipskuponen.



# - aktuelt

NR. 8

AUGUST 1973

5. ÅRGANG







## HVEM ER S.U?

Det ville være synd om John Lars Nielsens gode indlæg skulle ende på gulvet, for vi er nok en del, som føler som han. Som ny i firmaet syntes jeg, at det var vældig hyggeligt med et opdækket bord og søde damer til at skænke kaffe rundt. Men første gang jeg kom hjemmefra uden madpakke, var det en smule svært at sidde og glæde sig over tallerkener med bestik kønt placeret, når man ellers skulle være heldig for bare at få en ostemad på gaflen. I grunden synes jeg det er for dårligt, at man kun skal have vort ellers gode blad som talerør for disse små som store problemer. For fører disse indlæg til noget? Mig forekommer det at stoppe her, og det er da en skam. Er det mon ikke noget vort samarbejdsudvalg skulle tage sig af? I *K&L-aktuel* den 1.4.1972 gav bladet en oversigt over hvem der sidder i dette udvalg, og kigger man ordentligt efter, er der vel ingen der repræsenterer os funktionærer. Mon ikke det er der, der er noget galt?

Sv. Erik Jensen



Erik Uth.

I *K&L-aktuel*'s redaktionsudvalg er indtrådt: montør Erik Uth. Uth er valgt hertil af Klub K&L og afløser Carl Henrik Henriksen.

## KLUB 103 VÆRKSTEDET meddeler:

Generalforsamling i klub 103 og Hjælpekassen afholdes tirsdag den 23. oktober 1973 kl. 16.30 i Kantine i Albertslund. Dagsorden iflg. lovene.

B. Lindén

## Personalia...

Jeg vil gerne udtrykke min tak for den venlighed og opmærksomhed, jeg blev genstand for ved mit 25-års jubilæum.

O. Norden Andersen

### 25 års JUBILÆUM



Den 31. august fejrede vi montør Erik Svendsens 25-års jubilæum.

### UDLÆRTE



31.8 Eva Allesø Hansen, tekn. ass. afd. VTA.



23.8 Finn Bjørn Larsen, finmekaniker med måleinstrumenter som speciale. Afd. E.

### TILTRÆDELSER

6.9 Gurli Nielsen, assistent i lønn. og fakt. afd.

## SPORTEN...

### ÆREFULDT NEDERLAG

Nå ja! Nu havde man lige gået og håbet og sat næsen op efter en pokalsejr til 2. holdet. Det havde spillet sig frem til finalen i FKBU's pokalturnering. Semifinalen var endt 3-0 til os mod FDBI, så et vist overmod havde indsnøget sig. Vort Waterloo mødte vi i form af Carlsberg. Det var en solrig aften i august på stadionbanen i Valby. Efter at parterne havde følt hinanden på »tænderne« og brændt tilstrækkelig mange chancer, kom der nu og da noget frem, der svagt kunne minde om fodbold. Det viste sig efterhånden klart, at Carlsberg var solidt overlegne, og vort 2. holds nerver sad ligesom udenpå bluserne. Det blev til 3-0 til Carlsberg.

Men vi må ikke glemme, at det var et ærefuldt nederlag. Vor anfører Leif Jensen fik dog også tildelt en pokal af FKBU's formand, som iøvrigt ved læskeceremonien bagefter udtalte ros til K&L II., som et relativt nyt hold, der åbentbart var istand til at blande sig i de stores strid.

2. holdet mangler 5 kampe i turneringen, hvor vi kun kan regne med en placering midt i rækken. Seneste resultater har været sejre med hhv. 4-2 over DKT, 5-1 over FDBI og 6-1 over IKF.



Pokalfinalen mod Carlsberg: Vort forsvar havde travlt, her giver vor målmand Jack samt back Leif Jensen »bryst« på målstregen til en Carlsberg-spiller (i midten).

K&L's 2. hold ser idag sådan ud:

Stående fra venstre: Karsten Nielsen, Finn Iversen, Steen Eriksen, Jørgen Petersen, Flemming Petersen, Torben Winberg, Poul Nielsen.

Siddende fra venstre: Peter Hansen, Leif Jensen, Kurt Nielsen, Leif Christensen, Jack Sørensén.



Ansv. redaktør: J. Hartvig. I redaktionen: V. Mortensen, G. Riel, E. Uth. Lay-out: P. Boesen. 6 Kemp & Lauritzen, Roskildevej 12, 2620 Albertslund.



# -aktuel

NR. 9

SEPTEMBER 1973

5. ÅRGANG







## Vor EL-skilte kolonne klar til udrykning

I forbindelse med sammenlægningen af HB og FDB, som bliver til DB (Danmarks Brugsforeninger), skal alle gamle skilte udskiftes med nye:



Vi har fået overdraget dette job, som fordeler sig over hele Danmark. Det drejer sig om 400-500 skilte. Vi har lejet biler til formålet og sammensat 5 hold à 2 mand blandt vor faste stab af montører og lærlinge.

### ORDRER - TILBUD - ARBEJDER

I sidste nummer nævntes, at vi var billigst på Østre Fælledgård. Ordren er nu hjemme, og byggeriet er igang (1,6 mio. kr.) Arbejdet ledes af afd. ing. H. Holmstrøm og o. mont. J. Jensen.

Siden meddelelsen om, at vi var billigst på det ny Bella Center, har vi arbejdet på kontroludregninger og besparelser, som vil bringe entreprisensummen ned til omkring kr. 14-15 mio. Til gengæld regner vi med, at ordren er 99,9% sikker.

På Statens Seruminstitut var vi blevet færdige med ombygningen, men nu viser det sig, at motorerne i ventilationsanlægget kun er beskyttet med indbyggede termokontakter (»Klixon«), og da disse ikke yder tilstrækkelig beskyttelse under alle forhold, skal vi nu montere ca. 200 håndbetjente motorværk til en samlet pris af kr. 75.000.

Ordren på Ballerup Centret vokser stadig. Dels med el-installationer i de forskellige lejemål, og dels med egentlige udvidelser, bl.a. en biograf til 300 personer.

2

### LICITATIONSRESULTATER

Viggo Jarl Kollegiet, Virum  
K&L nr. 2 af 3 bydende.  
Billigste lic. sum kr. 659.000

Panum Institutet  
K&L nr. 13 af 14 bydende.  
Billigste lic. sum kr. 1,6 mio.

Hotel Magnum  
K&L nr. 5 af 7 bydende.  
Billigste lic. sum kr. 2,3 mio.

ordinært  
ARBEJDSUDVALGSMØDE  
den 20. august 1973  
refereres:

#### Punkt 242

Aa. Thomsen oplyste, at sikkerhedsrepræsentanternes status som tillidsmænd efter firmaets opfattelse kun var gældende for de til sikkerhedsudvalget valgte medlemmer og ikke de på de enkelte arbejdspladser valgte repræsentanter.

På Munk Christensens spørgsmål, om firmaet ville følge en byggeledelses eventuelle ønske om fjernelse af en sikkerhedsrepræsentant, lovede Aa. Thomsen firmaets fulde støtte til repræsentanten.

#### Punkt 254 Skure

E. Uth spurgte, om vi ikke kunne blive selvforsynende med skure, da de lejede skure ofte var af dårlig kvalitet.

Aa. Thomsen svarede, at vi stadig køber nye skure, og at vi nærmer os selvforsy-

Punktet udgår.

Hjælp-hjælp-hjælp til udfyldelse af Arbejdstilsynets blanketter kan fås hos J. Espersen (lok. 285).

3

## K&L opretter service-funktion

### K&L opretter service-funktion

K&L har i mange år været en af landets førende virksomheder i el-installationsbranchen.

Mottoet har altid været:

»ALT ELEKTRISK«  
i bedste kvalitet

Vi ønsker at holde, og om muligt forbedre vor markedsposition, og er konstant opmærksom på, hvad der måtte kræves fremover for at imødekomme eksisterende og kommende kunders behov.

Således har vor virksomhed besluttet at oprette en mobil el-service-afdeling til at yde ekstern service på alle el-installationer.

Servicevognene vil være udstyret med nødvendigt værktøj og måleudstyr, og offentlig biltelefon således, at udrykningsopgaver kan foretages og dirigeres dag og nat.

Serviceydelsen vil foreløbig blive baseret på eksisterende og nye anlæg, hvor der er behov for rutinemæssige eftersyn (eventuelt abonnementsordning) og, hvor akutte behov måtte opstå.

Til denne afdeling, som vil få hjemsted i Albertslund, og som vil virke fra primo 1974 søger firmaet et antal montører, som vil være med til at opbygge en sådan funktion, med de udfordringer denne kan byde på.

Hvis De mener at være i besiddelse af en all-round faglig uddannelse og gode menneskelige egenskaber, kan K&L til gengæld tilbyde løbende efteruddannelse efter behov, samt en løn De kan være tjent med.

Skriftlige ansøgninger bedes rettet til ingeniør E. Bruus Jensen, K&L-Albertslund, som vil forestå den daglige ledelse af afdelingen.

## Vor inspirerende kollega



Mr. Lee's rejserute.

fylder, får duplikeret på stedet og sender hjem til omgående uddeling. Sådanne telegrammer slutter altid med små sentenser, som han lægger sine medarbejdere på sinde. Af disse har vi plukket følgende:

### Kunder er betydningsfulde

En kunde er det menneske, som er det mest betydningsfulde i vor virksomhed, — hvad enten hun eller han optræder personligt, pr. telefon eller skriver til os.

En kunde er ikke en afbrydelse i dit daglige arbejde. Han er formålet med dit arbejde. Tro ikke, at du gør ham en tjeneste ved at betjene ham, — det er ham, der gør dig en tjeneste ved at give dig mulighed for at betjene ham. Årsagen til al succes er mennesker. Årsagen til de fleste fiaskoer er også mennesker.

En kunde er ikke en, som står »udenfor«. Han er en del af vor virksomhed.

En kunde egner sig ikke til at skændes med. Ingen har nogensinde virkelig VUNDET over en kunde. Derimod er erfaring uvurderlig for god dømmekraft, — ngen tab af hukommelse er katastrofalt.

En kunde er ikke et stykke kold statistik. En kunde er af kød og blod, og er i stand til — lige som du — at nære følelser og at have indstillinger.

En kunde er et menneske, som kommer til dig med sine behov og ønsker. Det er dit job at gøre HAM og DIG SELV tilfreds.

4





Efter lang tids sygdom døde Orla Sørensen den 7. september, kun 39 år gammel. I de fire år Orla Sørensen var hos K&L, i regningsafdelingen, nåede han at blive værdsat som en loyal og flittig medarbejder. Også af kolleger var han særdeles vellidt.

For al den venlighed, støtte og kammeratskab, som blev vist os begge under Orla's sygdom, — og for den sidste smukke hilsen til ham, — siger jeg hjertelig tak.

Inge Næss Sørensen

Tidligere montør Edvin Kristian Pedersen »Søborg« døde den 21. september efter kort tids sygdom. Den dygtige og meget afholdte Chr. »Søborg« forlod K&L i 1971 73 år gammel efter ialt 45 års arbejde for firmaet.

## Personalia .....

JUBILÆUM — 25 ÅR



14.9. fejrede vi assistent fru I. Gullitsø's 25 års jubilæum.



28.9. fejrede vi overingeniør Bernt Andersen's 25 års jubilæum.

30.11. chauffør Erik Elmer, afd. H.

Tak til alle, der var med til at glæde mig på min jubilæumsdag.

Iris Gullitsø

### I LÆRE

17.7. Freddy Nielsen, som finmekaniker.

### FRATRÆDELSER

31.10. Fru E. Echberg, sekr. afd. VTA.

### UDLÆRTE



1.8. Flemming Aagaard Petersen, kleinsmed



6.9. Jens Skinnerup, elektriker



14.9. Tom Steen Hansen, elektriker



15.9. Glenn Hansen, finmekaniker



20.9. Klaus Haldstrøm, elektriker



28.9. Preben Klinck, elektriker



28.9. Bjarne Frederiksen, elektriker

## SPORTEN ...

Det blev oprykning til 2. division

Resultatet af FKBU's fodboldturnering for 1. holdets vedkommende blev, at vi rykker op i 2. division. Hjerteligt tillykke! Vi blev nr. 2 i 3. division og Siemens nr. 1. Dvs. at de to eneste »vel-klubber« i divisionen rykker op. Man må være stolt på branchens vegne. Vor mål-score blev 58-22 med 26 points. Det har været et spændende points-jagteri.

### Lyt til formandens bøn!

Skal vi gøre status, lyder den sådan: Holdet har avanceret fra F-rækken til 2. division på de kun fem år, vor klub har eksisteret.

Dette kan kun gøres med et fint sammenkørt mandskab og med et ligeså godt kammeratskab både på og uden for banen. Det er vel overflødigt at bemærke, at vi håber, holdet må gøre en ligeså god figur i den nye division.

Desværre holder 2-3 mand op, og derfor retter vi en alvorlig henvendelse til de spillere, som vi ved findes i firmaet, og

som spiller i KBU og SBU. Disse må gerne spille firmabold, og det er ikke så hårdt, som jeg hørt nogen sige. Kom nu frem af busken — vi får brug for jeres hjælp som aldrig før! Ring til formanden Finn Iversen på tlf. (01) 75 23 87.

### Ros til 2. holdet

2. holdet skal også have lidt ros. De blev nr. 5 i D-rækken med 20 points og 44-32 i mål-score. Dette giver os håb om oprykning til B-rækken i næste sæson. Vi kunne have lyst til at nævne en spiller: Karsten Nielsen, som er gået frem med stormskridt, siden han blev flyttet ned som centerhalf. Det meget fine kammeratskab er også til stede på dette hold.

### Five-a-side den 11. november!

Til vort årlige five-a-side-stævne har vi fået tildelt en bane i Valby Idrætspark søndag den 11. november fra kl. 9.00 til kl. 12.00. Vi gør her, som vi plejer — vi inviterer de andre klubber til dysten om aendrerne m.m. Sæt dagen af med det samme!

Samme dag kåres »Årets spiller«. Dvs. 2 spillere. En fra hvert hold. Præmien er et gavekort til en sportsforretning.

Sportslig hilsen  
F.I.

Ansv. redaktør: J. Hartvig. I redaktionen: V. Mortensen, G. Riel, E. Uth. Lay-out: P. Boesen. Kemp & Lauritzen, Roskildevej 12, 2620 Albertslund.



-aktuelt

NR. 10

OKTOBER 1973

5. ÅRGANG



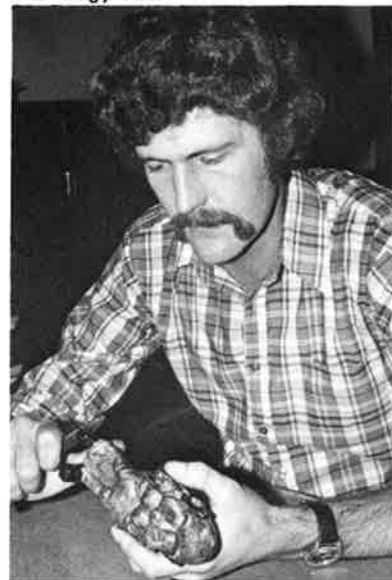
Forsiden, side 2 og 3:

## KLERBERT PRISEN

**KL**-Aktuelt har ladet vor egen velkendte bladtegning »Klerbert« fremstille som figur. Ideen med figuren er, at den skal tildeles medarbejdere hos K&L, som gør noget specielt for sine kolleger, fagligt eller ufagligt, for derved at skabe et godt arbejdsklima. Enhver »KL'er« kan indstille en kollega til den således indstiftede Klerbert-pris. Indstillinger skal bedømmes af redaktionsudvalget, som suverænt vil afgøre, hvem der fra tid til anden måtte være prisen værdig. Figuren er fremstillet til beskuelse i pokalskabet på 1. sal i Albertslund.

Ideen til Klerbert-prisen er kommet fra redaktionsudvalget, og den er vel ikke mere skør end så mange andre ideer i denne foranderlige verden. Tværtimod - mener VI selvfølgelig. Den er ikke indstiftet, fordi det er »oppe i tiden« at have sådan en, og heller ikke fordi vi ikke har andet at ta' os til. Den er sådan set kommet af sig selv - og vi mener, at vi trænger til den!

### Det begyndte med Olesen



Søren Olesen, tegner, er faktisk Klerbert's far. Efter at vi ved bladets start havde talt med Olesen om, hvordan Klerbert skulle være »af væsen«, og hvad han fra tid til anden skulle sige, »forfattede« Olesen ham. Læserne vil have lagt mærke til, at vi selv er kommet til at holde af Klerbert, og åbenbart blev tegneren også så glad for ham, at han en dag kom til at skære ham ud i træ. Ideen om prisen var hjemme. Olesen tildelte os gratis eneret til reproduktion. Så vidt - så godt. Men hvem ville for gode ord og mindre betaling lave afstøbningerne? Vi har ledt med lys og lygte, fordi vi selv ønsker vort budget holdt på et rent minimum.

### IDEALISTEN FINDES I ÅRHUS

Gennem en af vore mange gode forbindelser fandt vi frem til en af de få stukkatører, som endnu findes, og som både er stolt over sit fag og i besiddelse af nok idealisme til at gøre vort forehavende mulig: Bank-Nielsen i Århus.

Vi bringer et par glimt fra kunstnerens værksted:



2



Til held for os viser det sig, at Bank-Nielsen også er kommet til at holde så meget af Klerbert, og af det han nu skal bruges til, at han har erklæret sig tilfreds med gode ord og ingen penge. Vi klarer os altså med et kort til jul.

Hvilken bedre hjælp kunne vi få til ideen om præmiering af fadderskab til **GODT ARBEJDSKLIMA?**

### FIN INDSATS!

#### Ballerup-Centret

Tirsdag, den 9. oktober kl. 8.30 åbnede Ballerup-Centret, hvor 46 elektrikere fra K&L de sidste dage udkæmpede en hård kamp mod tiden, for at Centret også rent elektrisk skulle fremtræde helt færdigt for et købelyst publikum. Der forestår dog endnu en række færdiggørelsesarbejder.

#### Metro Århus

blev klar til åbningen den 23. oktober under samme tidspres, som var tilfældet ved Ballerup-Centret. Her var indsat 25 montører.

3

### ORDRER - TILBUD - ARBEJDER

Ordren på det ny Bella Center er nu hjemme, og vi skrev kontrakt den 1. oktober. Arbejdet vil blive ledet af afdelingsingeniør Neidhart og ingeniør Dalgaard. El-arbejdet vil antagelig kunne påbegyndes medio 1974.

Assens Cellulosefabrik A/S er blevet købt af Juncker's Savværk A/S, og vi skal nu igang med ombygninger og udvidelser af el-installationerne. Et job til ca. kr. 800.000. Arbejdet vil blive ledet af afdelingsingeniør Neidhart og overmontør Kühnel.

Crome & Goldschmidt's hus er blevet solgt til et engelsk selskab »Adda International«, som har i sinde at foretage en større ombygning for indretning af special-forretninger. Hvis planerne bliver realiseret, vil man bruge »husinstallatøren«, nemlig os. Det vil så blive et arbejde til mellem 1/2 til 1 mill. kroner.

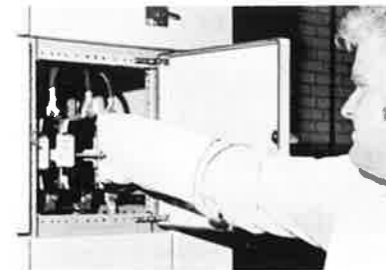
I en licitation om den ny lystbådehavn i Rungsted blev vi billigst af 6 bydende med kr. 544.000. Da byggeriet er igang, håber vi på hurtig ordre. Arbejdet skal udføres af Rungsted afdelingen. Rungsted afdeling skal iøvrigt også udføre installationerne til den ny bar til hotel Marina.

Til Ford Motor Company har vi givet tilbud på opsætning af nye skilte til Ford-forhandlere i hele Danmark. Kr. 750.000.

### Seneste licitationsresultater

Uno-X Benzin A/S  
K&L nr. 5 af 6 bydende.  
Billigste licitationssum kr. 1 mill.  
Bremerholmen, karré III  
K&L nr. 2 af 4 bydende.  
Billigste licitationssum kr. 460.000.  
Sygeplejebolig, Rigshospitalet  
K&L nr. 9 af 15 bydende.  
Billigste licitationssum kr. 490.000.

### SIKKERHED-SIKKERHED



Billedet viser et sikringshåndtag med »handske« for alle størrelser DIN-sikringer. Dette værktøj er nu indført på foranledning af Sikkerhedsudvalget. Håndtaget, som importeres fra Østrig, vil blive lagerført sideløbende med eksisterende typer.

### KANTINETIDER m.v.

Efter at have læst John Lars Nielsens og Sv. Erik Jensens indlæg i hhv. august og september numrene af **KL**-Aktuelt vil jeg først sammen med redaktionen glæde mig over, at **KL**-Aktuelt hermed benyttes til indlæg fra medarbejdere om aktuelle emner. Det er jo et af formålene med bladet.

Til de rejste spørgsmål om åbningstider, kolde drikke, smørrebrød m.m. må jeg svare, at det næppe er muligt at tilgode-se alle ønsker, som naturligt må være forskellige for forskellige grupper af medarbejdere. Vi mener, at den nuværende kantineordning og åbningstid er tilfredsstillende for langt de fleste medarbejdere i huset.

En udvidelse af kantinens åbningstider er et spørgsmål om udvidelse af medarbejderstaben og dermed også om en omkostningsforøgelse, og en sådan mener vi ikke at kunne acceptere for tiden. Det samme kan siges om fremstilling af smørrebrød, som også er et plads- og opbevarings spørgsmål. Det sidste er vel næppe heller så aktuelt, så længe der i kantinen inden kl. 10.00 kan bestilles smørrebrød udefra.

4

De kolde drikke uden for kantinens åbningstid er et problem, som i særdeleshed i denne sommers mange varme dage har været føleligt. Vi vil prøve at finde en løsning på dette inden næste sommer, da det må antages specielt at være et sommerproblem. Heri indgår også overvejelser om automater.

Sv. E. Jensens spørgsmål om samarbejdsudvalget er i denne forbindelse helt relevant. En af dette udvalgs opgaver er bl.a. trivselsspørgsmål. Funktionærerne er, som nævnt i **KL**-Aktuelt i april 1974 og med senere tilføjelser i andre numre repræsenteret ved Børge Nielsen, Sven Hansen, F. Gaarde, Jørgen Svendsen og H. Holmstrøm. Ønsker om behandling af emner, vil det være naturligt at rette til disse.

O. Boesen.

### FESTEN UDSÆTTES!

K&L's funktionærforening og K&L-SPORT havde, som tidligere meddelt her i bladet, planlagt et fællesarrangement i september. De to bestyrelser beder os nu meddele, at arrangementet er udsat til februar 1974 på grund af vanskeligheder med at finde egnede lokaler.

### KLUB K&L's bestyrelse

Efter klubbens ordinære generalforsamling den 13.9. ser bestyrelsen sådan ud:

Formand:	E. Munk Christensen
Næstfmd.:	Mogens Holm
Kasserer:	Kjær Davidsen
Best. medl.:	Ejnar Nielsen
- - - :	Per Olesen

1. suppleant:	Leif Christensen
2. - - - :	B. Borch-Jensen

Revisorer:	Knud Sander og Leif Børgesen
Revisorsuppl.:	Erik Svendsen

Som suppleanter til Samarbejdsudvalget valgtes:

1.	Mogens Holm
2.	Ejnar Nielsen.



102 K&L-medarbejdere nægter at forlade Hotel Scandinavia!

»Vi i bestyrelsen syntes, vi ville prøve noget nyt», udtalte formand Engel under midt-dagen ved funktionærforeningens årlige fest med indbygget generalforsamling. Det prøvede vi da også.

Scandinavia er jo så nyt som noget. I hotellets ankomsthale med det fjederophængte gulvtæppe så langt øjet rækker, kun rudt af diverse ønskebrønde, får man et indtryk, at manglen på levende væsener sammesteds blev rigt afhjulpet ved vor ankomst.

Strategisk rigtigt havde bestyrelsen undladt rundvisning på Scandinavia, thi vi ved jo, at vi skal være ude senest kl. 3 eller 4 næste morgen, hvis vi nægter at gå før. Vi nægtede hele 3 gange, men da orkestret ved 3,30 tiden havde nået smertegrænsen, og da 11-timers reglen var ved at blive aktuel, måtte vi opgive at få presset mere ud af kontingentet. Vi måtte se i øjnene, at vi om godt fire timer skulle være elektriske igen.

Vi har en dygtig bestyrelse med sans for gruppearbejde, og som forstår at lede og delegere aftenens anstrengelser. De har en god vare at tilbyde, og de har da også i takt med de stigende oliepriser sat kontingentet op fra 12,50 til 20 kr. Dette udgjorde den eneste negative, men sikkert nødvendige beslutning på generalforsamlingen. I øvrigt takkede formand Engel for et godt valg, - og det gør vi andre også.

Red.



5

## SPORTEN

### Holdenes »driftsregnskab»

1. holdet har scoret ialt 304 mål og 97 imod. Det har vundet 59 kampe, spillet 8 uafgjort og kun tabt 14 af ialt 81 turneringskampe.

Mål nr. 300 blev scoret af målmagnaten Bjarne Sørensen.

2. holdet har scoret ialt 170 mål med 263 imod. Holdet har vundet 27 kampe, spillet 6 uafgjort og tabt 47 af 80 turneringskampe. En fremgang er det dog, eftersom holdet havde bundrekord i mål-score i sin første sæson med 6 - 106.



Klerbert siger, at han har læst så meget i avisen om energikrisen, at han er begyndt at mærke den.

Hjertelig tak til de mange, som med gaver og på anden vis glædede mig på min jubilæumsdag.

Bernt Andersen.

6

## Personalia .....

### TILTRÆDELSER

- 15.11 Lone Jensen, Repro.afd.
- 16.11 Lizzie Mårtensen, ass. IA
- 1.12 Marie Nilsson, ass. bogh.

### FRATRÆDELSER

- 31.10 Ilsy Lindgreen, ass. IA
- 15.12 Margit Nielsen, ass. Bogh.

### 25 ÅRS-JUBILÆUM

- 4.1.74 Erik Kjærulff Hansen, ass. Anlæg-driftsafd.

### RUNDE DAGE

To tidligere, mangeårige medarbejdere hos K&L kan i december fejre runde dage:

- 16.12 Frida Larsen, tidl. konstruktions-85 år tegnestuen.

- 27.12 Chr. Jensen, tidl. inspektør, 80 år Roskilde afd.

### UDLÆRTE



31.10 Jesper Bentzen, elektriker



31.10 Jan Lauritsen, elektriker



20.9 Klaus Hallstrøm, elektriker



28.9 Bjarne Frederiksen, elektriker

Så skulle navnene svare til billederne, og vi har hermed fået rettet den fejl, vi gjorde i sidste nummer ved at bytte om på billederne.

Undskyld til Klaus og Bjarne! (red.)

Ansv. redaktør: J. Hartvig. I redaktionen: V. Mortensen, G. Riel, E. Uth. Lay-out: P. Boesen. Kemp & Lauritzen, Roskildevej 12, 2620 Albertslund.



# - aktuelt

NR. 11

NOVEMBER 1973

5. ÅRGANG



# Medarbejderrepræsentation står for døren...



Den 1. januar 1974 træder de nye love om aktieselskaber og anpartsselskaber i kraft. Der er her tale om en omfattende lovreform, der medfører væsentlige ændringer af de almindelige selskabsretlige rammer for danske erhvervsvirksomheder, og der indføres samtidig helt nye bestemmelser om medarbejderrepræsentation i selskabernes bestyrelser. Vore læsere vil sikkert have læst løst og fast herom i dagspressen, men der vil måske være grund til netop i K&L-Aktuelt at trække op i grove træk, hvad det er vi alle, både ledelse og medarbejdere, kommer til at interessere os for i den nærmeste fremtid.

Den nye aktieselskabslov indeholder en række betydningsfulde ændringer til den eksisterende, og er affødt af dels nordiske forhandlinger, dels af en række forslag fra erhvervsorganisationerne og endelig af Danmarks tilslutning til EF og den i november 1972 offentliggjorte skitse til regler om medarbejderrepræsentation i bestyrelser.

## Hvor mange skal vælges?

I selskaber, der de sidste 3 år har beskæftiget gennemsnitligt mindst 50 arbejdstagere, har disse ret til at vælge 2 medlemmer af bestyrelsen og suppleanter for disse blandt selskabets arbejdstagere. Det kræves, at mindst halvdelen af selskabets arbejdstagere stemmer, og at der opnås flertal. De bestyrelsesmedlemmer, der vælges, udpeges for 2 år ad gangen blandt de arbejdstagere, der i hele det sidste år før valget har været ansat i selskabet.

Iøvrigt har landsretssagfører N.Th. Kjølbjerg i sin for nylig udkomne redegørelse for loven viet 8 sider til emnet. Bl.a. redegør han for følgende punkter:

## Anciennitetskrav

»Under indtryk af den kritik, der fra erhvervsorganisationernes og anden side var rettet mod lovforslagets fuldstændige ude-

ladelse af at tage hensyn til ancienniteten, blev kravet om eetårig anciennitet som betingelse for valgbarhed gennemført under Folketingets behandling af lovforslaget. Derimod er valget, hvis nærmere udøvelse skal fastlægges ved handelsministeriel bekendtgørelse, ikke knyttet til noget anciennitetskrav. Gennem reglen i § 177, stk. 2, hvorefter hver arbejdstager kun har ret til at stemme på een person og een suppleant, har man ønsket at skabe en vis — omend begrænset — minoritetsbeskyttelse inden for arbejdstagernes kredse, idet reglen indebærer, at en gruppe arbejdstagere, der repræsenterer mere end en trediedel af arbejdstagerne og stemmer som en samlet blok, altid vil have mulighed for at vælge en repræsentant til bestyrelsen.»

## Repræsentanternes rettigheder og pligter

»Adgangen til at udpege arbejdstagerrepræsentanter er en ret til at vælge medlemmer af bestyrelsen ud over de generalforsamlingsvalgte. Når et selskabs vedtægter herefter indeholder bestemmelser om det maksimale antal bestyrelsesmedlemmer, skal dette ikke være til hinder for, at der derudover indvælges arbejdstagerrepræsentanter i bestyrelsen efter lovens regler herom.

Både i motiverne til reglerne om medarbejderrepræsentation og i Folketingsudvalgets betænkning er det klart slået fast, at bestyrelsesmedlemmer indvalgt af arbejdstagerne i alle henseender skal have et bestyrelsesmedlems rettigheder og pligter. Bestemmelserne om bestyrelsesmedlemmernes ansvar, vederlag, tegningsret, habilitet og tavshedspligt finder således uden begrænsninger anvendelse også på medarbejderrepræsentanterne.»

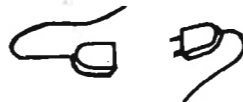
## Hvad gør vi så?

vidt — så kort! Det vil i øjeblikket være for kompliceret at dykke ned i de mangfoldige detaljer, der knytter sig til afsnittene i loven, men redaktionen har henvendt sig til formanden for bestyrelsen ingeniør A. Muusfeldt for at få oplyst, hvilke tanker bestyrelsen har gjort sig i denne anledning. Ingeniør Muusfeldt svarer:

»Det første og vigtigste, som skal ske, er valget af »Arbejdstagerrepræsentanter«, men endnu ved vi intet om, hvorledes dette skal foregå. Handelsministeriet arbejder hårdt med bestemmelserne for disse valg og regner med, at de foreligger ved udgangen af november. Valgene skal være afsluttet inden K&L's ordinære generalforsamling, som antagelig falder i maj.

Der er imidlertid intet i vejen for allerede nu at begynde så småt. Det ville være naturligt, om medarbejderne overvejer enkeltvis eller i grupper, hvem de anser for mest egnet til dette ansvarsfulde arbejde. — snart valgereglerne foreligger, vil de blive meddelt til alle K&L's medarbejdere.

Inden for bestyrelsen ser vi med forventning frem til denne udvidelse, og vi tror, at de nye medarbejderrepræsentanter vil kunne tilføre arbejdet værdifulde nye synspunkter, som kan blive til gavn for alle hos K&L.»



## ORDRER - TILBUD - ARBEJDER

Ordren på den nye lystbådehavn i Rungsted er hjemme. Oven i købet fik vi leverancen af armaturer med. Således kommer ordren op på kr. 772.000 (fra kr. 544.000). Arbejdet er så småt igang og udføres af Rungsted afd. Formand: Torben Grøn Pedersen.

I Bøgelund Jensens gamle forretning skal vi indrette ekspeditionslokaler for rejsebureauet »Unisol« (Bang/Raffel). Vi har fået ordre på el-installation til ca. kr. 200.000. Arbejdet er igang og ledes af o.mont. Bütow.

Fra Rasmussen & Schiøtz har vi fået ordre på ombygning af kontorlokaler for Skandinavisk Tobaks Compagni i Søborg. Det drejer sig om en ordre på ca. kr. 230.000. Arbejdet er igang og ledes af o.mont. H.O. Hansen og formand Lennart Jespersen.

På Rigshospitalet skal vi udføre el-installationer til et steriliseringsanlæg (vask af hospitalsinstrumenter) til ca. kr. 400.000. Ing. Lundquist og o.mont. K. Holmgren tager sig af dette meget specielle job, som er igang.

Fra E. Kornerup har vi modtaget ordre på installation i forbindelse med ombygning på Maskinfabrikken »Schubert« på Vallensbækvej. Ca. kr. 65.000. Arbejdet ledes af afd. ing. Holmstrøm og o.mont. Mørk Larsen.

På grund af overgang til svovlfattig olie har mange varmecentraler måttet installere »el-tracing« for at få den tykke olie gjort tyndere til gennemløb i rørene. I denne forbindelse har vi fået ordrer på ialt kr. 100.000 fra forskellige steder, bl. bl.a. fra Vølund.

## LICATIONSRESULTATER:

Amtsygehuset i Roskilde  
K&L nr. 4 af 22 bydende. Billigste lic. sum kr. 2,1 mio.

KAS Herlev (Afskærmning af rum)  
K&L/Semco nr. 3 af 3 bydende. Billigste lic. sum kr. 785.000.

## FRA SAMARBEJDSUDVALGSMØDET

den 15.10.73 refereres:

**Punkt 219 Fagforeningskontingent**  
Gaarde fremlagde den første liste over fratrukket kontingent i uge 40. Man var enige om, at resultatet var tilfredsstillende.

punktet udgår.

**Punkt 246 Dagpengeudbetalinger**  
Aa. Thomsen havde fra Edb-afd. modtaget en udskrift over samtlige udbetalte sygedagspenge, som firmaet på grund af de fortrolige oplysninger ikke ønskede at udlevere til hvert enkelt SU-medlem, hvorfor listen cirkulerede til gennemsyn under mødet.

Af listen fremgik det, at sytimesterne var steget fra 2,36% til 2,57% i forhold til det totale antal arbejdstimer, og at de udbetalte dagpenge var steget fra 1,32% til 1,45% af den udbetalte løn. Ialt er der udbetalt kr. 156.000 på et halvt år. Munk Christensen kunne tilslutte sig, at listerne ikke udleveredes.

## Punkt 258 Farvekodekort

PO spurgte, om de nye farvekodekort kunne anbringes i værktøjskasserne. Aa. Thomsen svarede, at kortene kun må bruges på ny bygninger og kun efter aftale med overmontøren. J. Svendsen oplyste, at kortene kan rekvireres fra værktøjslageret.

punktet udgår.

## Punkt 259 Brandreglement i skurene

Børgesen klagede over, at brandreglementet mangler i mange skure. J. Svendsen svarede, at formanden skal rekvirere reglementet fra værktøjslageret, når det ikke forefindes i skuret.

**Punkt 263 Dagpengereformen**  
Børgesen foreslog at nedsætte et udvalg i begyndelsen af 1974 til vurdering af dagpengereformens økonomiske virkninger.

Næste møde: mandag den 10.12.73 kl. 15.00.

# Fin indsats?

»Fin indsats« (artiklen i *K&L-Aktuelt* oktober) — ja, måske set med bladets øjne. Uden tanker for love og overenskomster arbejdede 28 elektrikere dag og nat på at færdiggøre Ballerup Centret og uden hensyn til Arbejderbeskyttelseslovens 11 timers regel, paragraf 31. Alt dette blev nogle dage senere debatteret meget kraftigt i Samarbejdsudvalget, hvor K&L beklagede det skete. Jeg må selvfølgelig beklage de 28 elektrikere. Hele denne debat er foreløbig slut, men jeg betragter omtalte artikel »Fin indsats«, som end ikke er underskrevet, som ganske forkert. Den giver jo et forkert indtryk af den faktiske situation. Hvis redaktionen har været vidende om debatten i Samarbejdsudvalget, finder jeg, at den har blæst på Samarbejdsudvalget og Klubbestyrelsen.

E. Munk Christensen  
tillidsmand

## Svar til E. Munk Christensen:

Redaktionen har ikke været vidende om omtalte debat. Arbejdet har for os set ud som en fin indsats, som vi syntes måtte nævnes, og hvis overskriften har virket stødende, er det utilsigtet. Vi giver os ikke af med at blæse på nogen eller støde nogen.

red.

(Forsiden: En sikkerhedsrepræsentant i arbejde. Møder du en sådan, — da respekter ham og støt ham i hans arbejde.



## Personalia .....

JUBILÆUM – 25 ÅR



30.11 fejrede vi chauffør Erik Elmers 25 års jubilæum.

1.2.74 kan montagemester Børge Kristiansen afdeling H. fejre 25 års jubilæum.

### UDLÆRT



14.11 Jørgen Henrik Hage elektriker



20.11 Poul Søndergaard Jensen elektriker



30.11 Bjarne Basler Christensen elektriker



VI SIGER  
FARVEL TIL

31.12 J.P. Andersen, programmør EDB.

Hjertelig tak til alle, der var med til at glæde mig på min jubilæumsdag.  
E. Elmer.



### Årets spillere er blevet kåret

#### 1. Holdet

Villy Mortensen blev årets spiller. Det viste sig ved fintælling, at to spillere stod lige, så det blev stemmeafgivelsen vedr. »Fidusbamsen«, der gav udslaget. Her havde Villy Mortensen 16 stemmer og John Bartholdy 12 stemmer.

I øvrigt: Nr. 3 Sven Hansen og nr. 4 Kurt Faurholt.

#### 2. Holdet

Her blev årets spiller Carsten Nielsen, – suveræn med 6 stemmer. I øvrigt så stillingen sådan ud:

Torben Fisker : 2 stemmer  
Leif Jensen : 1 stemme  
Sten Eriksen : 1 stemme

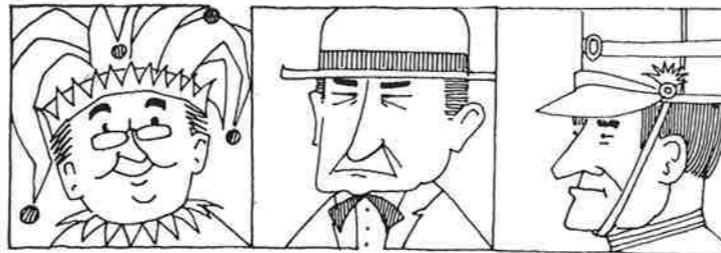
Vi ønsker til lykke!

DET ER DISSE, som vil prøve at gøre livet surt for os i 2. division i næste sæson:

NKT, Vibeholm, GNT-Automatic, HI, Valby Maskinfabrik, DFDS, Zeuthen & Aagaard, L.M. Ericsson, Bing & Grøndahl, F.B. Krøll, Alumina, SKAS, Bispebjerg Hospital, FIOV, Larsen & Nielsen, Siemens.



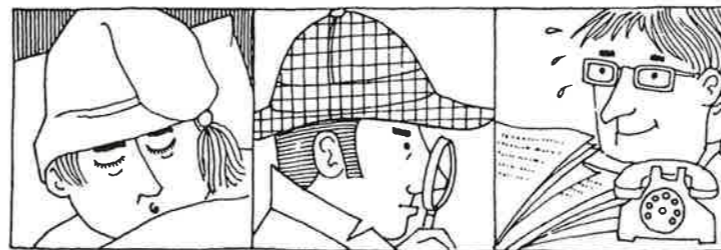
## Redaktionsudvalget gør status.



Hvis vi er spegefugle, siger man, vi er naragtige.

Hvis vi ikke er det, siger man, vi er for alvorlige.

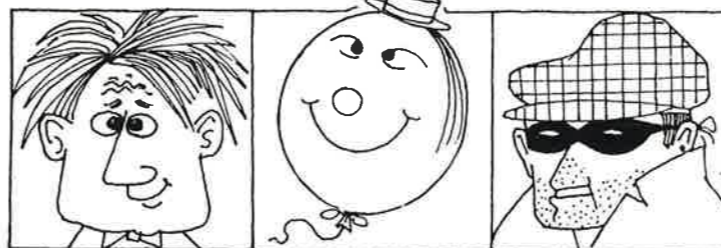
Hvis vi trykker noget, der er skrevet specielt for vort blad, siger man at vi er for ensrettede.



Hvis vi trykker noget, der har stået i andre blade, siger man, vi er for dovne til at skrive selv.

Hvis vi sidder og passer vort arbejde, burde vi være ude for at opsøre nyheder.

Hvis vi er ude på jagt efter stof, burde vi være at træffe på redaktionen.



Hvis vi ikke optager indsendte bidrag, har vi »gak« og ikke sans for hvad der er godt.

Hvis vi optager dem, er bladet fyldt med »gas«.

Det skulle såmænd ikke undre os, om nogen ville sige, at vi har »hugget« dette fra et andet blad.

Det har vi osse! Red.

Godt Nytår!

Ansv. redaktør: J. Hartvig. I redaktionen: V. Mortensen, G. Riel, E. Uth. Lay-out: P. Boesen. Kemp & Lauritzen, Roskildevej 12, 2620 Albertslund.

6



# -aktuelt

NR. 12

DECEMBER 1973

5. ÅRGANG



KLAR TIL EL-HJÆLP. Montør E. Munk Christensen prøver om kommunikationen er i orden.

5



## KEMP & LAURITZENS el-hjælp DAG OG NAT

Vi fik et tilfredsstillende antal ansøgninger, — siger chefen for den ny serviceafdeling ing. E. Bruus Jensen til **K&L-aktuel**. Bladet kunne i september informere medarbejderne om ledelsens beslutning om oprettelsen af denne afdeling, og samtidig efterlystes ansøgninger til jobbene som service-montører.

Det var rart at konstatere, at intern rekruttering har kunnet lade sig gøre, og fire montører er foreløbig blevet udvalgt, nemlig: Sv.Aa. Schäfer, E. Munk Christensen, Sv.Aa. Spiele og Flemming Ravn. Disse har i november været til deres første supplerings-uddannelse på dette felt, nemlig et kommunikationskursus for service-folk.

Alle medarbejdere fik tidligt i december tilsendt orientering om afdelingen i form af en brochure, som gerne skulle give vore eksisterende og kommende kunder en

præcis opfattelse af det behov afdelingen kan dække. Og her er det, at afdelingens navn »el-Hjælp» skulle være sagen. Dette er et aktivt begreb, som er betydelig mere sigende end det efterhånden mælædte »Service», som vi alle synes at anvende, når vi ikke rigtigt ved, hvad vi ellers skal sige. Det ville måske være en god ide, om vi kunne vænne os til også internt, at sige »el-Hjælp» når vi tænker på denne nye afdeling.

»el-Hjælp» vil virke for fuld kraft fra 1. januar og vil blive styret fra 2 lokaler på 1. sal i Albertslund. K.B. Madsen vil sørge for den daglige kommunikation mellem kunder og afdelingens montører.

Opkald kan foretages døgnet rundt, og uden for normal forretnings-tid træder en automatisk telefonsvarer i funktion, som henviser til vagthavende montør.

Afdelingens brochure er i midten af december blevet udsendt til 11.000 nøje udvalgte kundeemner, og denne reklame vil blive fulgt op gennem annoncer i fagblade, tidsskrifter og dagblade i 1974.



Mageløst hr. montør! De kommer på rekordtid — og det til trods for, at Langebro var oppe.

2

## ORDRER-TILBUD-ARBEJDER

Vi er nu i fuld gang med ombygningerne i Crome & Goldschmidt's hus (se endv. **K&L-aktuel** for oktober). Efterhånden vil vi her komme op på 6–8 mand indtil færdiggørelsen i april/maj 1974. Arbejdet ledes af ing. J. Christiansen og o.mont. H.O. Hansen.

Ved en licitation på Amtssygehuset i Herlev den 2.11 blev vi billigst af 6 bydende og ordren er hjemme. Det drejer sig om lys og kraft i overbygningen blok 2. Arbejdet vil andrage ca. 1.5 mio. kroner. Det ledes af afd. ing. H. Engel og o.mont. Rygaard. Dette er en af de sidste licitationer på Sygehusprojektet.

Vi har jo her ved tidligere licitationer fået store ordrer med beskæftigelse til både 1974 og langt ind i 1975.

For Frederiksberg Kommune har vi modtaget ordre på et fodboldbelysningsanlæg til kr. 150.000 kr. Også Køge Kommune vil have bedre belysning på en træningsbane, og vi har her fået ordre på forbedring af eksisterende lysanlæg til kr. 50.000. Begge jobs ledes af afd. ing. Holmstrøm og o.mont. Kühnel.

På Sct. Elizabeth's Hospital på Amager skal vi udføre el-installationer til et nyt laboratorium, som skal indrettes i eksisterende bygninger. Ca. kr. 85.000. Ledes af ing. Dahlgaard og o.mont. Rygaard.

På The Plaza Hotel skal vi nu installere sireneanlæg i hele hotellet, så gæsterne hurtigt kan alarmeres i tilfælde af brand eller anden katastrofe. Arbejdet ledes af afd. chef F. Dietz, City afd.

Den sønderjydske By på Frederiksberg skulle have været moderniseret, og el-installationerne stod til ca. 1 mio. kroner. Ordren bliver desværre ikke til noget, da man alligevel ikke ønsker at modernisere de relativt gamle bygninger.

Det store ny slagteri i Ringsted er desværre gået vor næse forbi, idet det blev ER-Electric der ved licitationen tilbød det billigste afregningsgrundlag, ca. kr. 16 mio.

3

## Seneste licitationer:

Nordisk Insulinlaboratorium  
K&L nr. 1 af 5 bydende med kr. ca. 238.000.

Teknisk Skole, Slagelse  
K&L nr. 6 af 7 bydende  
billigste lic. sum kr. 372.000.

Marstal Navigationskole  
K&L nr. 3 af 6 bydende  
billigste lic. sum kr. 350.000.

## Personaleændringer

I I.A.afdelingen i Vester Voldgade har Kjærulff Hansen og W. Bütow afløst Elo Jensen (som midlertidigt passede R. Nielsens job). Jens Larsen er kommet til Albertslund fra I.A.afd. i Vester Voldgade.



KLerbert mener:

Hellere en lille en til ansigtet end et par over nakken!

Godt Nytår!



Redaktionsudvalget lider ikke af energikrise (påstand), og vi kan heller ikke finde nogen undskyldning for ikke at indbyde vore opmærksomme læsere til at deltage i en nytårsspøg. Altså: fat griflen og gå igang! Send os 10 ord og deltag i lodtrækning om 3 præmier: 1/1 fl. Cognak, 1/1 fl. Sherry og 1/1 fl. portvin.

## Betingelser:

Spøgen går ud på af de enkelte bogstaver i hele overskriften på side 2 (KEMP & LAURITZEN'S EL-HJÆLP DAG OG NAT) at lave en liste med 10 ord, som skal have noget at gøre med el.

Hvert bogstav må kun benyttes een gang i hvert ord.

Både medarbejdere og tidligere medarbejdere kan deltage. Det er ikke mindst blandt sidstnævnte at vi har vore trofaste læsere, og det ville glæde os at høre fra disse også. For at undgå for meget »papirusseri» har vi ikke vedlagt svarskema eller kupon. Skriv blot ordene på et stykke papir og aflever eller sendt det til et af redaktionens medlemmer (som anført på side 6 forneden), inden d. 18. januar. Men husk at anføre navn og afdeling, eller adresse.

4

## Om personaleblade

Personaleblade er et meget vigtigt kommunikationsmedium, men min indvending mod det har altid været, at de sjældent skriver om negative ting. De er næsten altid propaganderende i bestræbelserne på at fremstille firmaet i et vældigt godt lys.

Det er også altid morsommere at fortælle om ting, man er heldig med. Og det er heller ikke let at fortælle om de fejl, man begik ved fremstillingen af det sidste produkt, når ens virksomhed er udsat for hård konkurrence. Men ikke desto mindre synes jeg, at ledelsen skulle sige til sig selv: Vi bliver ikke af med vore konkurrenter, og vi får meget mere til gengæld af vore medarbejdere, når vi fortæller dem, hvilke vanskeligheder, vi har eller hvilke brølere og fejl, vi har begået.

Medarbejdere er fornuftige og intelligente mennesker, der ikke vil tage informationen alvorlig, hvis de ved, at ledelsen skjuler noget, — sagde direktøren for den britiske arbejdsgiverforening, Campbell Adamson, i Paris i juni til europæiske personalebladsredaktører.

## Byggepladstelefon:

Rigshospitalet, formandsskuret:  
tlf. (01) 37 30 49







## Medarbejder repræsentation

Hvad er sket siden sidst ?

Efter at vi i sidste nummer af bladet informerede om den ny lov om medarbejder-repræsentation i bestyrelser og efter at en gruppe medarbejdere ved indlæg i samme nummer redegjorde for formålet med deres initiativ er der sket følgende:

21. november udkom Handelsministeriets bekendtgørelse om, hvordan loven skal gribes an i praksis. Der fastsættes bl.a. regler for beregning af medarbejderantal, regler for valg til valgudvalg, for opstilling af kandidater og for kommunikation til medarbejderne.

28. november holdtes et møde i Albertslund, hvori deltog medlemmer af samarbejdsudvalget, medlemmer af bestyrelserne i Klub K&L og Værkstedsklubben, samt medlemmer af funktionærgruppen (initiativgruppen). Resultatet af mødet blev følgende skriftlige henvedelse til K&L A/S's bestyrelse:

"I henhold til lov nr. 370 af 13. juni 1973 om aktieselskaber skal vi med henvisning til Handelsministeriets bekendtgørelse af 21. november 1973, par. 4. stk. 2, pkt. 2 anmode selskabets bestyrelse om at iværksætte afstemning til valg af arbejdstagerrepræsentation i bestyrelsen for Kemp & Lauritzen A/S efter de gældende regler i bekendtgørelsen.

Nærværende henvedelse er udarbejdet i samråd med en gruppe funktionærer samt Klub 103, afdeling 13.

med venlig hilsen  
p.b.v. Klubben K&L  
E. Munk Christensen

p.b.v. Klub 103, afd. 13  
Finn Raagaard

Funktionærgruppen  
H. Engel "

10. december Møde i Samarbejdsudvalget. Aa. Thomsen oplyser udvalget om lovens ordlyd og refererer til ovennævnte skrivelse til bestyrelsen. Aa. Thomsen meddeler, at ing. Muusfeldt, som formand for selskabets bestyrelse har anmodet SU om at udpege 4 medlemmer til et valgudvalg, hvorefter selskabets bestyrelse vil udpege 3 medlemmer, så udvalget bliver på 7 medlemmer. Holmstrøm meddeler, at han af en gruppe funktionærer var blevet opfordret til at foreslå SU, at J. Espersen, Leif Kjærsgaard og E. Adrian (som suppleant) vælges som repræsentanter for funktionærerne til valgudvalget.

Man blev enige om, at vælge følgende, som er indforstået med at modtage valg:

Fra elektrikerne:  
Leif Bergesen  
Kjær Davidsen  
Mogens Holm (suppleant)

Fra værkstedet:  
Kurt Fauherholdt

Fra lærlingene:  
Ove Jensen

Fra funktionærerne:  
Jørgen Espersen  
Leif Kjærsgaard  
E. Adrian (suppleant)

18. december Ing. Muusfeldt meddeler K&L-aktuelt, at bestyrelsen har udpeget 2 medlemmer til valg-

udvalget, nemlig dir. O. Boesen og frk. I. Garding.

Hermed er så etableret et valgudvalg bestående af 8 medlemmer og 2 suppleanter.

**DETTE SKAL SKE EFTER NYTÅR:**

Efter lovens ikrafttræden den 1. januar 1974 skal valgudvalget i arbejde, d.v.s først vælge formand og dernæst fordele arbejdet med de kommende opgaver i forbindelse med:

1) Afstemning (skriftlig/hemmelig) blandt arbejdstagerne om, hvorvidt disse ønsker at vælge medlemmer til bestyrelsen.

2) Hvis mindst halvdelen af de stemmeberettigede har stemt ja, skal udsendes bekendtgørelse med liste over stemmeberettigede samt indkaldelse hos disse af forslag til kandidater.

3) Valg af repræsentanterne til bestyrelsen, samt valg af suppleanter.

Bortset fra arbejdet med selve proceduren vil valgudvalget få nok at gøre med at informere og kommunikere.

---

**SPAR  
PÅ  
LYSET!**

---



**OBS! OBS! OBS! NØDRÅB!**

NKT har opfordret os til at returnere alle tomme plastspoler på grund af den øjeblikkelige råvaresituation. Disse spoler, typerne PE 1,2,3 og 4 bedes derfor returneret til lageret.

**GASRATIONERING**

Oliekrisen indvirker naturligvis også på fremstilling af flaskegas, som vi bl.a. bruger i ret stort omfang til opvarmning af skure. Vi er nu blevet rationeret, og hvis vi ikke sparer ganske kraftigt, kan vi meget vel risikere at stå helt uden opvarmningsmulighed i skurene, da brændeovne for længst er udsolgt. Derfor SKAL VI SPARE f. eks. ved at slukke om natten og ikke mindst i week-ends.



## Ny opfattelse af Medarbejder-Demokrati.

To mandlige kolleger står ved et busstop på vej hjem fra arbejde. Det er koldt og det regner. Pludselig siger den ene: "Ved du, hvad demokrati på arbejdspladsen er?" "Ja, ja, siger den anden, det er f.eks. hvis vores direktør kommer kørende i sin vogn og stopper op og spørger, om jeg vil køre med. Derefter vil han sandsynligvis invitere mig med hjem til en god middag og snakke hyggeligt med mig om virksomhedens problemer. Så vil han spørge, om jeg ikke vil overnatte hos ham, så vi kan følges ad på arbejde næste morgen. - Se det er demokrati på arbejdspladsen!" "----Jamen, har du da prøvet det?" "----Nej, men det har min søster!"



## Medarbejder-Demokrati.

Med henblik på at skabe så bredt et grundlag som muligt for etablering af en arbejdstager-repræsentation efter bestemmelserne i den nye aktieselskabslov, vil vi opfordre alle, der ønsker at deltage med initiativ eller meninger, til at henvende sig til een af undertegnede.

Det er vor agt at danne en arbejdsgruppe, der skal skaffe sig så god en indsigt i lovens bestemmelser, at vi kan give alle medarbejdere en orientering, der kan hjælpe os til at få valgt de bedst egnede repræsentanter, som de næste to år skal varetage vore interesser i firmaets bestyrelse.

Vort formål er at samle alle medarbejdere til i fællesskab gennem et eventuelt forvalg at finde frem til de repræsentanter og suppleanter, vi ved udskrivningen af det egentlige valg vil opfordre alle til at stemme på.

Som rettesnor for vort virke vil vi søge at bevare de gode kvaliteter, der hidtil har kendetegnet samarbejdet mellem medarbejdere, ledelse og bestyrelse hos K&L.

Finn Raagaard - J. Espersen - V. Mortensen - J. Svendsen  
E. Munk Christensen - Sv.E.Jensen - H. Engel - E. Adrian  
H. Theil Hansen

S.

Idet vi henviser til Handelsministeriets bekendtgørelse af 21.11.73 vedrørende valgproceduren, har vi tilladt os på forhånd gennem klub K&L at tilskrive firmaets bestyrelse, at vi i henhold til bekendtgørelsens §4, stk. 2, pkt.2 ønsker afstemning om medarbejderrepræsentation iværksat.